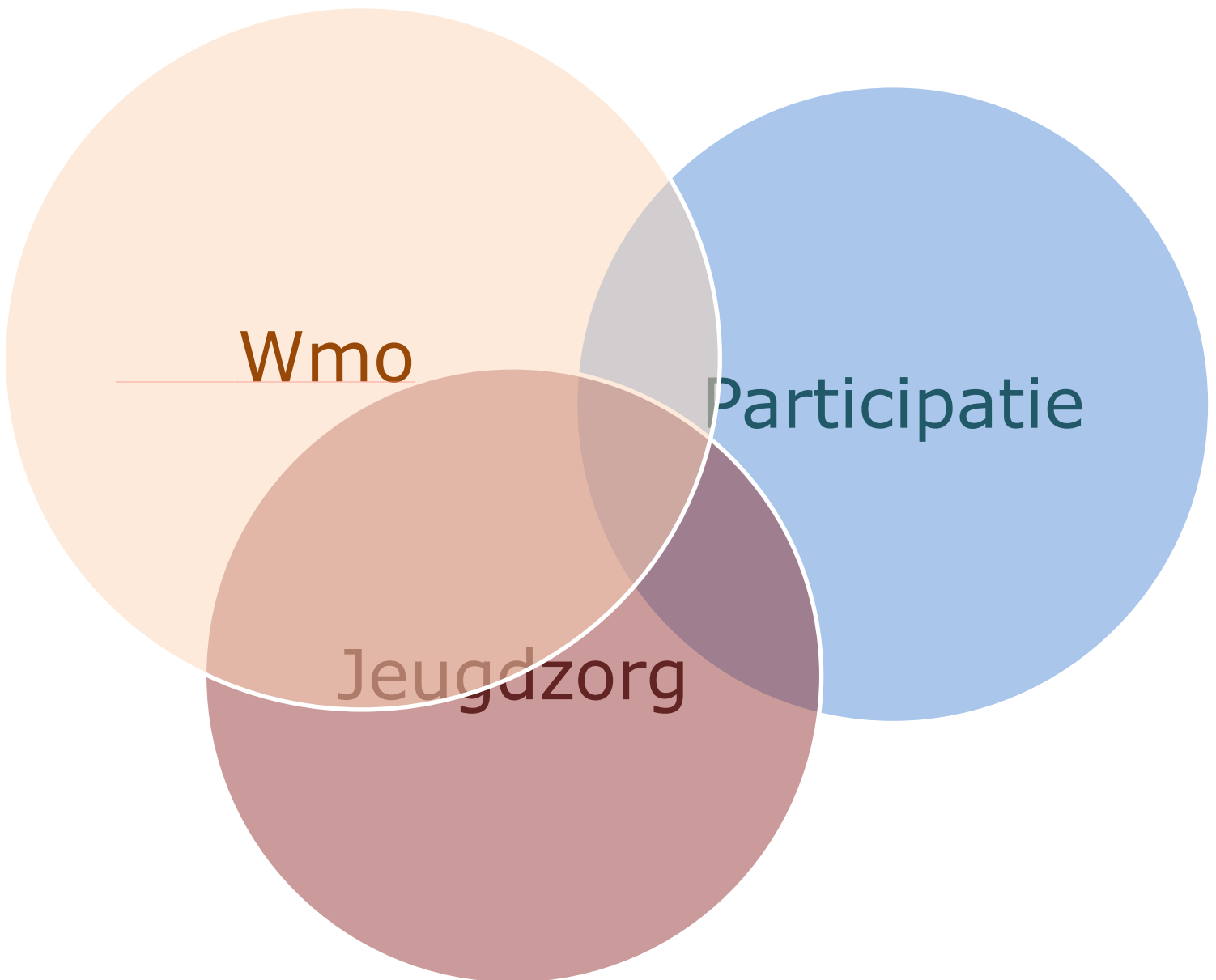




Wmo in de Peelregio 2015 – 2017



Inhoudsopgave

Samenvatting	4
Leeswijzer	6
Hoofdstuk 1	7
Wmo beleidskader	7
1.1. Inleiding	7
1.2. Doelen en resultaten	7
1.3. Visie	8
1.3.1. Lokaal en Peelregionaal	8
1.3.2. Verantwoordelijkheden lokaal netwerk	9
1.3.3. Proeftuin informele zorg	11
1.4. Toegang	11
1.5. Samenhang en verbinding met andere taken in het sociaal domein	12
1.5.1. Jeugdbeleid	12
1.5.3. Veiligheidsbeleid	17
1.5.4. Cliëntondersteuning	19
1.5.5. Gezondheidsbeleid	21
Hoofdstuk 2	24
Maatwerkvoorzieningen Wmo	24
2.1. Maatwerkvoorzieningen	24
2.1.1. Inleiding	24
2.1.2. Doelen en resultaten	25
2.1.3. Werkwijze	25
2.1.4. Financiering	26
2.2. Opvang en beschermd wonen	26
2.2.1. Inleiding	26
2.2.2. Doelen en resultaten	26
2.2.3. Werkwijze	27
2.2.4. Financiering	28
2.3. Huiselijk geweld en kindermishandeling	29
2.3.1. Inleiding	29
2.3.2. Doelen en resultaten	29
2.3.3. Werkwijze	30
2.3.4. Financiering	30
Hoofdstuk 3	32
Financieel kader	32
3.1. Inleiding	32
3.2. Gemeenschappelijke regeling openbaar lichaam Peel 6.1	32

3.3.	Bekostigingsmodel regionale uitvoeringsorganisatie	32
3.4.	Exploitatiebegroting GR.....	33
3.5.	Integratie-uitkering.....	33
3.6.	Planning en control.....	34
3.7.	Toezicht en sturing.....	34
3.7.1.	Inleiding	34
3.7.2.	Sturing middels inkoop en subsidie	34
3.7.3.	Clëntenparticipatie	35
3.7.4.	Kwaliteitseisen	35
3.7.5.	Delen van gegevens en waarborg privacy van cliënten.....	36

Samenvatting

Mensen willen zoveel mogelijk de regie (kunnen) nemen over het leven en zo min mogelijk afhankelijk zijn van anderen. Voor de overheid is het van belang om deze zelfredzaamheid te bevorderen, onder meer om de kosten van de sociale voorzieningen betaalbaar te houden. Vanaf 1 januari 2015 treedt een nieuwe Wet maatschappelijke ondersteuning (Wmo) die regelt dat mensen ondersteuning krijgen in hun leefomgeving als ze dat nodig hebben. Ook worden nieuwe taken uit de Algemene Wet Bijzondere Ziektekosten (AWBZ) aan de Wmo toegevoegd.

Veranderingen in het sociale domein

Maar er verandert meer dan alleen de Wmo. Gemeenten worden met de nieuwe Jeugdwet verantwoordelijk voor jeugdzorg. Met de Participatiewet vinden veranderingen plaats op gebied van werk en inkomen. Alle drie zijn de wetten gebaseerd op het uitgangspunt dat gemeenten het best in staat zijn om mensen te helpen bij de ondersteuning die ze nodig hebben. De gemeenten krijgen hierover dus de regie. De Peelgemeenten trekken samen op in de voorbereidingen op de drie nieuwe wetten. Zo is op 1 juli 2014 de gezamenlijke uitvoeringsorganisatie Peel 6.1 gestart die de uitvoering van de Wmo voor de zes Peelgemeenten regelt. In de toekomst worden meer uitvoeringstaken in Peel 6.1 ondergebracht. Ook een deel van de beleidsvoorbereiding doen de gemeenten samen. Dat geldt ook voor het Integraal Beleidskader Wmo Peel 6.1 2015-2017.

Visie Peelgemeenten

De visie van de Peelgemeenten is dat inwoners zo lang mogelijk kunnen functioneren in de eigen leefomgeving, door gebruik te maken van de eigen kracht en sociale netwerken, zoals hulp van familie, vrienden, burens of vrijwilligers(organisaties). Door dat lokale netwerk te ondersteunen en faciliteren is meer mogelijk en hoeft minder snel een beroep te worden gedaan op relatief dure professionele voorzieningen. Het ondersteunen van het lokale netwerk is een taak van elke gemeente afzonderlijk. Tussen gemeenten, dorpen, wijken en buurten kunnen grote verschillen zitten, maatwerk is nodig. Als de hulp van het eigen sociale netwerk en de lokale voorzieningen niet afdoende zijn, is een vangnet nodig. Dat kan bestaan uit collectieve voorzieningen of maatwerkvoorzieningen. Maatwerk impliceert verschillen tussen inwoners. Het uitgangspunt is altijd een kwalitatieve oplossing voor de hulpvraag.

Samenhang

De (nieuwe) taken in het sociale domein moeten in samenhang worden opgepakt. Met elkaar, maar ook met andere (bestaande) gemeentelijke beleidsterreinen. Zo kunnen problemen bij het vinden van betaald werk samenhangen met problemen binnen het gezin, gezondheids- of huisvestingsproblemen of schulden. Ook een goede verbinding tussen zorg en veiligheid is van belang, denk bijvoorbeeld aan de aanpak van jongerenoverlast, multi probleemgezinnen, huiselijk geweld en kindermishandeling.

De gemeenten zijn vanaf 2015 ook verplicht om cliëntondersteuning te organiseren voor al hun inwoners. Dat houdt in dat inwoners een beroep kunnen doen op een organisatie waar vanuit een onafhankelijke positie informatie, advies en algemene ondersteuning geboden wordt op het gebied van maatschappelijke ondersteuning, (preventieve) zorg, jeugdzorg, onderwijs, welzijn, wonen, werk en inkomen. Gemeenten boden al cliëntondersteuning voor een aantal doelgroepen, die taak wordt dus ruimer. Ook het gemeentelijk gezondheidsbeleid hangt samen met de beoogde veranderingen. Een gezonde leefstijl is belangrijk voor mensen om zo lang mogelijk zelfstandig te kunnen deelnemen aan de samenleving. Hoe de afzonderlijke Peelgemeenten gezondheidsbevordering invullen staat hen voor een belangrijk

deel vrij. In Peelverband verwachten we van de organisaties die door ons gefinancierd worden dat zij oog hebben voor de gezondheidssituatie van onze inwoners.

Maatwerkvoorzieningen

Een maatwerkvoorziening is een op de persoon afgestemd aanbod van individuele maatregelen, die iemand kunnen helpen om zelfstandig te kunnen blijven wonen en mee te doen aan de samenleving. Tot nu toe had je recht op ondersteuning als je iets niet kon; dat is de compensatieplicht. Dat verandert in de resultaatverplichting: het uitgangspunt is wat je wel kunt en wat je in je eigen netwerk kunt organiseren. En met wat er lokaal aan voorzieningen beschikbaar is. De Wmo-consulenten werken daarom gebiedsgericht en zijn goed bekend met het lokale professionele en informele netwerk en de sociale netwerken van hulpvragers en in de wijk. Doel is om de lokale infrastructuur zodanig vorm te geven dat er sprake is van een zorgzame samenleving, waarin zo min mogelijk een beroep hoeft te worden gedaan op de (duurdere) maatwerkvoorzieningen. Mensen kunnen blijven rekenen op maatwerkvoorzieningen als ze niet zonder kunnen. De voorzieningen die nodig zijn kopen we als Peelmunicipaliteiten gezamenlijk in. In nauwe samenspraak met de zorgaanbieders zijn we bezig met slim inkopen en willen we mogelijkheden voor innovatie benutten.

Opvang en beschermd wonen

Het is een taak van de centrumgemeente Helmond om passende maatwerkvoorzieningen te bieden aan inwoners van de regio die niet in staat zijn om op eigen kracht zelfstandig te leven, en beschermd wonen of opvang behoeven. Bijvoorbeeld vanwege psychische of psychosociale problemen. Of omdat zij de thuissituatie hebben verlaten, al dan niet vanwege huiselijk geweld. Het doel is dat inwoners die gebruik maken van maatschappelijke opvang en/of vrouwenopvang zo snel mogelijk weer op eigen benen kunnen staan. Daarvoor krijgt iedere klant een maatwerktraject aangeboden. Met behulp van preventie en het versterken van het lokale netwerk willen de gemeenten de instroom in beschermd wonen en opvang terugdringen. Verbinding naar het lokale beleid van de zes Peelmunicipaliteiten is daarom van belang. Op termijn is de intentie om deze taak te beleggen bij Peel 6.1., om de gezamenlijke verantwoordelijkheid hiervoor te verankeren.

Inwoners die beschermd wonen hebben overgangsrecht van vijf jaar (of minder als de indicatie eerder afloopt). In samenspraak tussen de inwoner en de gemeente kan de ondersteuning wel op een andere manier worden geleverd. Voor de periode van het overgangsrecht wordt de samenwerking met de huidige aanbieders gecontinueerd.

Huiselijk geweld en kindermishandeling

Gemeenten zijn verantwoordelijk voor de preventie en aanpak van huiselijk geweld. Nieuw is dat de gemeenten verantwoordelijk worden voor het jeugddomein, waardoor de aanpak van huiselijk geweld in combinatie met de aanpak van kindermishandeling wordt opgepakt. Zo gaan het Algemeen Meldpunt Kindermishandeling (AMK) en het Steunpunt Huiselijk Geweld (SHG) in 2015 nauw samenwerken, met het doel tot een organisatie te komen.

De aanpak van kindermishandeling en huiselijk geweld bestaat uit vier elementen: het zoveel mogelijk voorkomen van kindermishandeling en huiselijk geweld, het vroeg signaleren van geweld, adequaat handelen waardoor het geweld stopt. En goede nazorg, die mede moet voorkomen dat het opnieuw kan gebeuren. Preventie, vroeg signalering en nazorg kunnen het beste worden uitgevoerd in het lokale netwerk, mits daar de juiste deskundigheid over huiselijk geweld en kindermishandeling aanwezig is. In situaties van geweld is een krachtige snelle aanpak, in afstemming met politie en justitie nodig.

Leeswijzer

Net als nu het geval is, zijn gemeenten wettelijk verplicht hun beleid te formuleren in een Wmo beleidsplan, vast te stellen door de gemeenteraad. Voor de lokale Wmo beleidsplannen zijn de zes gemeenteraden dan ook aan zet.

Dit Wmo beleidskader beschrijft een uniform Peelregionaal kader (het Wmo beleidskader), dat onderdeel is van de lokale Wmo beleidsplannen die per gemeente verschillen. Het is uiteraard aan ieder van de gemeenten zelf om de vorm en de wijze te bepalen waarop het kader wordt opgenomen in het lokale Wmo beleidsplan.

In het beleidskader gaan we onder meer in op de visie, doelen en resultaten, de toegang tot maatwerkvoorzieningen en de samenhang en verbinding met nieuwe gedecentraliseerde taken en overige taken, te weten het jeugdbeleid, werk en inkomen, veiligheidsbeleid, cliëntondersteuning en gezondheidsbeleid.

Vervolgens scheppen we het beleidskader voor de Wmo maatwerkvoorzieningen, de opgaven binnen de Wmo voor het bieden van opvang en beschermd wonen en de gemeentelijke verantwoordelijkheden op het gebied van huiselijk geweld en kindermishandeling.

Tenslotte gaan we in het financieel kader onder meer in op de Gemeenschappelijke regeling Peel 6.1, het bekostigingsmodel van de regionale uitvoeringsorganisatie en het Sociaal Deelfonds. Tevens komen hier onderwerpen aan de orde als het sturen op uitkomsten, het waarborgen van de privacy van cliënten en cliëntenparticipatie.

Hoofdstuk 1

Wmo beleidskader

1.1. Inleiding

Het voorliggende beleidskader van de Wet maatschappelijke ondersteuning (Wmo) beschrijft de ondersteuning van inwoners om zo lang mogelijk zelfstandig te functioneren en mee te doen in de samenleving. Inwoners staan daarbij centraal. De kracht van inwoners, maar ook een (tijdelijke) behoefte aan ondersteuning, maken het noodzakelijk om lokale kansen te zien en te benutten. Het versterken van het lokale netwerk vormt de basis van de Wmo. Dit vraagt aansluiting bij de lokale situatie en lokaal maatwerk.

Daarnaast werken de Peelgemeenten vanuit efficiencyoogmerk op een deel van het Wmo beleid samen. Een regionale uitvoeringsorganisatie draagt bijvoorbeeld zorg voor maatwerkvoorzieningen zoals hulp bij het huishouden en begeleiding.

1.2. Doelen en resultaten

De volgende doelen en resultaten vallen onder de Wmo (zie landelijke wettekst Wmo 2015):

- a. bevorderen van sociale samenhang, toegankelijkheid van voorzieningen, diensten en ruimten voor mensen met een beperking, bevorderen van veiligheid en leefbaarheid in de gemeente, alsmede voorkomen en bestrijden van huiselijk geweld;
- b. ondersteunen van mantelzorgers en vrijwilligers¹;
- c. vroegtijdig vaststellen of ingezetenen maatschappelijke ondersteuning behoeven;
- d. voorkomen dat ingezetenen op maatschappelijke ondersteuning aangewezen zijn;
- e. algemene voorzieningen bieden aan ingezetenen die maatschappelijke ondersteuning behoeven;
- f. maatwerkvoorzieningen bieden om zelfredzaamheid te ondersteunen en participatie bieden aan inwoners van de gemeente die daartoe op eigen kracht, met gebruikelijke hulp, met mantelzorg of met hulp van andere personen uit hun sociale netwerk niet of onvoldoende in staat zijn;
- g. maatwerkvoorzieningen bieden aan personen die niet in staat zijn zich op eigen kracht te handhaven in de samenleving en beschermd wonen of opvang behoeven in verband met psychische of psychosociale problemen of omdat zij de thuissituatie hebben verlaten, al dan niet in verband met risico's voor hun veiligheid als gevolg van huiselijk geweld.

¹ De letterlijke wettekst luidt 'andere vrijwilligers'. In de optiek van de Peelregio is mantelzorg géén vorm van vrijwilligerswerk, vandaar dat het woord 'andere' is weggelaten.
Beleidskader Wmo in de Peelregio 2015-2017 definitief

1.3. Visie

Het Wmo beleid is erop gericht om inwoners zo lang mogelijk in de eigen leefomgeving te laten functioneren en mee te laten doen in de samenleving. Inwoners die beschermd wonen of opvang ontvangen, worden zo spoedig mogelijk in staat gesteld zich op eigen kracht te handhaven. Inwoners zijn zelfredzaam en maken zoveel als mogelijk gebruik van de eigen kracht en sociale netwerken.

Indien nodig zijn collectieve en algemene voorzieningen of maatwerkvoorzieningen beschikbaar. De dienstverlening kenmerkt zich door een integrale oplossingsgerichte benadering waarbij de vraag centraal staat. Het aanbod is bij voorkeur dicht bij inwoners georganiseerd. Daarvoor is samenhang tussen de beleidsvelden in het sociale domein gewenst. Naast de Wmo gaat het om het jeugdbeleid, werk en inkomen (armoedebeleid), veiligheidsbeleid en gezondheidsbeleid.

Inwoners functioneren zo lang mogelijk in de eigen leefomgeving door gebruik te maken van de eigen kracht en sociale netwerken. Collectieve dienstverlening of maatwerkvoorzieningen zijn indien noodzakelijk aanwezig en deze kenmerken zich door integraliteit en oplossingsgerichtheid.

Door de decentralisatie van taken naar gemeenten, komen er betere mogelijkheden beschikbaar om die verbinding en samenhang daadwerkelijk te realiseren. Zowel binnen het brede beleid van het sociaal domein, als op het niveau van de individuele inwoner. De komende jaren zullen we deze slag naar integraliteit en samenhang steeds beter kunnen leggen.

1.3.1. Lokaal en Peelregionaal

Een sterk ontwikkeld lokaal netwerk (inclusief de nuldelijn) draagt ertoe bij dat inwoners minder afhankelijk worden en/of zijn van individuele ondersteuning vanuit de regionale uitvoeringsorganisatie. Het is van groot belang om de lokale uniciteit en de lokale behoeften en kansen als uitgangspunt te nemen. Dit vraagt niet alleen ruimte voor lokaal maatwerk in beleid, maar eveneens in de uitvoering. Maatwerk impliceert verschillen tussen inwoners, waarbij het uitgangspunt altijd blijft om een kwalitatieve oplossing te bieden voor de hulpvraag.

Het Wmo beleid is gericht op het versterken van lokale netwerken (inclusief de nuldelijn) en toegesneden op de lokale vraag en de lokale kansen.

Informeel ondersteuning van inwoners, zoals mantelzorg, vrijwilligerswerk en burenhulp en initiatieven van inwoners zijn de kracht binnen het lokale netwerk. We streven ernaar om dit lokaal netwerk ruimte te geven en indien nodig optimaal te ondersteunen. Dit netwerk levert een wezenlijke bijdrage in het bevorderen van het welzijn van onze inwoners. Het biedt inwoners autonomie en de kans om in de eigen omgeving oud te worden. Daarnaast voorkomt het regelmatig noodzakelijke inzet van (duurdere) zorgvoorzieningen. Ook collectieve en algemene voorzieningen bieden we (voor een belangrijk deel) lokaal aan. Kenmerkend voor

het lokale netwerk is de vrije toegankelijkheid. Het biedt oplossingen voor eenvoudige en vaak enkelvoudige hulpvragen op het vlak van welzijn en wonen.

Bij meervoudige en complexere of gespecialiseerde ondersteuningsvragen is opschaling gewenst. Maatwerkvoorzieningen en de inzet van specialisten bieden dan een oplossing, zoals jeugdzorg, gespecialiseerde ondersteuning of maatschappelijke opvang en beschermd wonen. Op dit vlak zien we een meerwaarde in samenwerking tussen de Peelgemeenten. Dit geldt eveneens voor maatwerkvoorzieningen als de huishoudelijke verzorging en de begeleiding, waarbij niet altijd sprake is van een meervoudig en complex karakter.

Voor maatwerkvoorzieningen is een aanbod van professionele en Peelregionaal georganiseerde dienstverlening beschikbaar.

De Wet publieke gezondheid (Wpg) heeft ten doel de gezondheid van inwoners te bevorderen en te beschermen. De Wmo richt zich op zelfredzaamheid en participatie. Wmo en gezondheid zijn daarmee onlosmakelijk verbonden: mensen die deelnemen aan de samenleving voelen zich gezonder en gezond voelen maakt mensen zelfredzamer en heeft een positief effect op participatie. Dit draagt bij aan een krachtige samenleving.

1.3.2. Verantwoordelijkheden lokaal netwerk

De wijze waarop de afzonderlijke gemeenten de versterking van het lokale netwerk vormgeven is beschreven in het Wmo beleidsplan. In onderstaande paragraaf staan we stil bij de algemene kader stellende uitgangspunten voor de maatwerkvoorzieningen binnen de Peelregio.

Voor de Peelgemeenten staat de vraag van de inwoner of cliënt centraal; dat is het startpunt. Deze vraag pakken we integraal op voor het gehele sociale domein: Wmo, jeugd en participatie. Denken vanuit de integrale vraag zorgt voor een duurzame oplossing.

De toegang voor mensen met een ondersteuningsvraag is in iedere gemeente ingericht naar de eigen lokale wensen en afhankelijk van de lokale situatie. Inwoners komen nu langs verschillende routes bij de ondersteuning die zij nodig hebben. Bijvoorbeeld via de dorpsondersteuner, het maatschappelijk werk en/of de Wmo consulent. Ook in de toekomst is het voor cliënten mogelijk om eenvoudig vanuit de dagelijkse gang van het leven de toegang naar ondersteuning te vinden die zij écht nodig hebben. De regionale uitvoeringsorganisatie voor de Wmo maatwerkvoorzieningen sluit hier op aan met het gebiedsgericht werken: consulenten opereren in het lokaal sociaal netwerk. Het is van belang dat de consulenten bekend zijn met de lokale situatie en de mogelijkheden ervan optimaal benutten. De vormgeving van de lokale structuur en lokale voorzieningen blijft een verantwoordelijkheid van iedere gemeente. Het uitgangspunt is dat inwoners ervan verzekerd zijn dat de vraag wordt opgepakt, ongeacht hoe de uitvoering daarachter is georganiseerd.

Bij de toegang worden met inwoners met een hulpvraag achtereenvolgens de volgende vragen doorgenomen:

1. Wat kunnen ik en mijn naasten zelf doen? (eigen kracht en mantelzorg)
2. Wat kan mijn directe omgeving doen? (vrijwilligers, burenhulp, informele netwerk)
3. Wat zijn algemene en collectieve/professionele mogelijkheden?
4. Wat moet er met individueel/professioneel maatwerk? (maatwerkvoorziening of specialist)

Het lokale netwerk is georganiseerd op gebiedsniveau, zoals het dorps-, wijk- of buurtniveau. Dit lokale netwerk bestaat uit zowel vrijwilligersorganisaties, vrijwilligers die aangestuurd worden door welzijnsorganisaties als betaalde professionals. De samenstelling is zowel formeel

als informeel. De inrichting, structuur, benaming, samenstelling, samenhang, werkwijze en overlegfrequentie van dit lokale netwerk varieert per wijk/dorp/buurt en per gemeente. Belangrijk voor het lokale netwerk is dat het zichtbaar en toegankelijk is en dat zowel informele verbanden als formele/professionele organisaties onderdeel uitmaken van het netwerk.

Hulpvragen van inwoners pakken we integraal en dicht bij de klant op in het lokale netwerk bestaande uit informele en formele ondersteuning. De aanpak is oplossingsgericht, waarbij we achtereenvolgens kijken naar mogelijkheden vanuit de eigen kracht, algemene/collectieve voorzieningen en maatwerkvoorzieningen.

In de volgende figuur is deze visie weergegeven.



Het lokale netwerk levert het volgende resultaat op:

- primaire gerichtheid op welzijn en op preventie;
- optimaal benutten van eigen kracht en sociaal netwerk;
- signalering en bereik van kwetsbare inwoners (zorgmijders, vraagverlegenheid);
- kennis van drijfveren van vrijwilligers en mantelzorgers en waardering voor de inzet van deze inwoners;
- onconventionele wegen die los staat van het bestaande dienstenaanbod. Daarbij kijken ze eerst naar een informele oplossing, daarna naar formele oplossingen.

Het proces en de organisatie van lokale netwerken kenmerkt zich door:

- integrale verheldering van de vraag van inwoners/cliënten;
- het leggen van de vraag bij de juiste partij (eerst informeel, dan formeel) via inzet netwerk en verzorgen van een warme overdracht door een beeld te schetsen van de problematiek, beperkingen en voorgestelde oplossingen;
- identificatie van blinde vlekken die zij niet of onvoldoende kunnen oppakken;
- Signalering naar en communicatie via vaste aanspreekpunten binnen de gemeente over wat het lokale netwerk nodig heeft om beter te functioneren en vragen op te pakken;

- vaste aanspreekpunten voor organisaties die duidelijk gecommuniceerd zijn;
- inzicht in de expertise en het aanbod van verschillende organisaties en zo in staat zijn om de inwoner met de vraag door te verwijzen naar de juiste organisatie in het netwerk;
- toegang tot collectieve diensten en/of maatwerkvoorzieningen via Wmo-consulenten;
- een zelf corrigerende werkwijze en een evenwichtige samenstelling en afstemming.

1.3.3. Proeftuin informele zorg

We streven ernaar om inwoners te ondersteunen bij deelname aan de samenleving en hen de kans te geven om zo lang mogelijk zelfstandig te wonen. Daarbij staat de kanteling centraal. Samen met inwoners kijken we in de eerste plaats naar oplossingen voor hulpvragen door het beter benutten van de eigen kracht en inzet van sociale netwerken en informele ondersteuning. Naast of in plaats van individuele, persoonlijke ondersteuning van inwoners is er behoefte aan mogelijkheden om ondersteuning via zelfregie in te vullen. De Peelgemeenten stellen vanuit de proeftuin informele zorg verschillende hulpmiddelen beschikbaar om inwoners hierbij te ondersteunen.

Het betreffen drie digitale hulpmiddelen die ondersteunen bij zelfregie, zelf- en samenredzaamheid:

1. De digitale sociale kaart Guido faciliteert inwoners om zelf antwoorden te zoeken op vragen en oplossingen te vinden bij problemen. Ook professionals maken gebruik van deze kaart;
2. De Zorgsite is een besloten website waarmee iemand die voor een ander zorgt, of iemand die zelf zorg nodig heeft, de taken kan verdelen en iedereen die helpt op de hoogte kan houden van het laatste nieuws.
3. Zorg voor Elkaar Zorg richt zich op het matchen van vraag en aanbod van hulpvragers met vrijwilligers, actieve inwoners en professionals uit de buurt. Het instrument kan door de hulpvragers zelf gebruikt worden (of zijn of haar mantelzorger), maar ook door een professionele organisatie als het gaat om een kwetsbare inwoner.

1.4. Toegang

Bij de drie decentralisaties van het rijk naar de gemeente, verandert de rol van de gemeente aanzienlijk. Waar voorheen de gemeente een centrale rol had in de uitvoering van de Wmo, komt de gemeente meer in de regierol en zorgt voor ontschotting van het sociale domein.

Vanuit de nieuwe Wmo-optiek staan de afzonderlijke maatwerkvoorzieningen niet op zichzelf maar moeten in onderlinge samenhang en ook in samenhang met het zelf oplossend vermogen van mensen worden gezien.

Vanuit deze visie kiezen de gemeenten in de Peelregio ervoor het lokale sociale netwerk te ondersteunen en te faciliteren. De inzet is er op gericht dat de mogelijkheden van lokale (sociale) netwerk zoveel mogelijk benut worden. Het bepalen wie er voor welke maatwerkvoorziening in aanmerking komt, hangt immers sterk samen met het (algemene) voorzieningenniveau binnen een gemeente en de aanwezige formele en informele ondersteuningsstructuren. Regionaal wordt er samengewerkt in de uitvoeringsorganisatie Wmo waarbij het uitgangspunt gebiedsgericht werken is. Vanuit dit oogpunt kan de "toegangsfunctie" ook regionaal plaatsvinden maar wordt hierbij de lokale situatie in ogenschouw genomen.

De sociale samenhang binnen een stad, dorp, wijk of kern vertoont een grote mate van diversiteit en vraagt vaak om een gerichte en specifieke aanpak. Het faciliteren en het pakken

van de regie op de verantwoordelijkheden en de rol van het lokale netwerk zijn bij uitstek taken van de individuele gemeenten in de regio, welke zij neerleggen in hun beleidsplannen Wmo 2015 en verder.

De lokale diversiteit betekent niet dat een gezamenlijke aanpak van zaken met betrekking tot de toegang en indicatiestelling voor maatwerkvoorzieningen niet gewenst is. Integendeel: de Peelregio kiest voor een goede inbedding in de lokale sociale netwerken van toegang en indicatiestelling van maatwerkvoorzieningen.

Eén van de uitgangspunten met betrekking tot de toegang tot maatwerkvoorzieningen van de regionale uitvoeringsorganisatie (die is opgestart op 1 juli 2014) is het gebiedsgericht werken onder aansturing van de centrale organisatie. Op basis van dit uitgangspunt komen Wmo-consulenten uit de regio in dienst van de organisatie en zijn zij actief in de lokale setting, binnen het lokale sociale netwerk en dicht bij de inwoner.

De voor deze aanpak noodzakelijke efficiënte inzet van communicatiekanalen voor informatie en elektronische dienstverlening en het opzetten van een regiesysteem wordt binnen het samenwerkingsverband Peel 6.1 vormgegeven.

1.5. Samenhang en verbinding met andere taken in het sociaal domein

1.5.1. Jeugdbeleid

Inleiding

De rijksoverheid geeft gemeenten een grotere rol in het jeugdbeleid door de transitie jeugdzorg. Het betreft enerzijds een overgang van middelen en verantwoordelijkheden. Anderzijds streven we vooral naar een verandering, naar een verbetering van de dienstverlening aan onze kinderen en ouders die op enig moment in het leven ondersteuning nodig hebben.

Deze zogenoemde transformatie is erop gericht dat ieder kind gezond en veilig opgroeit en zo zelfstandig mogelijk kan deelnemen aan het maatschappelijk leven, rekening houdend met zijn of haar ontwikkelingsniveau. Ouders zijn hiervoor het eerst verantwoordelijk. Als dit niet vanzelf gaat, komt de overheid in beeld. Dan moet het jeugdstelsel snel, goed en op maat functioneren. We willen hierbij een vloeiende lijn vormgeven voor kinderen van - 9 maanden tot 18 jaar (met uitloop naar 23 jaar). In het eerder door de gemeenteraden vastgestelde beleidskader Jeugdhulp in de Peelregio 2015-2016 (februari 2014) zijn de uitgangspunten voor de transformatie opgenomen.

Doelen en resultaten

Onze inhoudelijke ambitie is dat kinderen en jongeren gezond en veilig opgroeien tot verantwoordelijke en zelfstandige volwassenen.

De volgende resultaten zijn hiermee verbonden:

- kinderen groeien gezond en veilig op;
- jongeren (12-23 jaar) zijn met zo passend mogelijke ondersteuning in staat om hun leven in goede banen te leiden;
- opvoeders zijn met zo passend mogelijke ondersteuning in staat om opvoeding en huishouden in goede banen te leiden;
- kinderen maken een goede start;

- jongeren hebben een startkwalificatie of hebben (begeleid) werk (voor minstens 24 uur per week).

Werkwijze

De transformatie van het stelsel is te vatten in een basismodel jeugdhulp. Dit is vergelijkbaar met de figuur op pagina 2. De lokale kracht vormt de basis en die benutten we optimaal. Opvoedondersteuning is beschikbaar als collectieve voorziening. Jeugd en gezinswerkers zijn beschikbaar als maatwerkvoorziening indien sprake is van meervoudige en complexe problematiek. Daarnaast kan het nodig zijn om specialisten op het vlak van jeugdzorg in te zetten. Tot slot hebben gemeenten een rol in het gedwongen kader van de jeugdzorg en in de spoedeisende hulp. In onderstaande werken we deze rollen verder uit.

Binnen de verschillende rollen (en de inkoop hiervan) is nadrukkelijk aandacht voor de overgang van jeugdigen naar de Wmo.

Lokaal netwerk

De dagelijkse zorg voor jeugd is de primaire verantwoordelijkheid van ouders. Ouders geven zelf invulling aan hun gezinsleven. Als zij niet in staat zijn om in de dagelijkse zorg te voorzien, doen zij een beroep op hun eigen netwerk (bestaande uit familie, vrienden, burens, maar ook verenigingen en vrijwilligerswerk). We gaan uit van de eigen kracht die aanwezig is in de samenleving om problemen op te lossen. Dit vraagt echter ook om een cultuuromslag gelijk aan de kanteling van de Wmo: iedereen die dat kan, neemt verantwoordelijkheid voor zijn of haar eigen leven en omgeving.

Het lokale netwerk betreft tevens de basisvoorzieningen; die voorzieningen waar vrijwel alle jeugd en ouders met regelmaat komen, zoals de scholen, peuterspeelzalen, kinderdagverblijven, het consultatiebureau, de huisarts etc. Ouders en kinderen stellen daar vaak hun vragen, anderzijds signaleren de basisvoorzieningen zorgen omtrent het kind en het gezin. Professionals in het lokale netwerk moeten er op gericht zijn om een gezin te versterken, zodat het zelf de regie kan behouden of oppakken.

Opvoedondersteuner

De opvoedondersteuner zit dicht op de basisvoorzieningen. De persoon die deze taak heeft, is het gezicht in die wijk/gebied als het gaat om vragen en signalen over opvoeden en opgroeien. De opvoedondersteuner normaliseert, zet het gezin en het netwerk in haar eigen kracht en biedt ondersteuning waar nodig. De opvoedondersteuner is daarbij de toegangspoort naar zwaardere zorg. Als blijkt dat een probleem niet in het netwerk kan worden opgelost, schakelt de opvoedondersteuner een jeugd- en gezinswerker of specialist in. Belangrijk is dan ook dat deze professionals de situatie goed kunnen analyseren, hun eigen grenzen kennen en weten wat nodig is.

Jeugd- en gezinswerker

De jeugd- en gezinswerkers zijn de jeugdhulpprofessionals in het gezin. Zij zijn de vertaling van het uitgangspunt '1 gezin, 1 plan, 1 regisseur'. Zij verlenen op basis van een gezinsplan zelf zoveel mogelijk hulp. Als gespecialiseerde hulp nodig is, vliegen zij deze in. De specialisten nemen het werk niet over, maar springen bij, zoveel mogelijk in de gezinssituatie (bij de mensen thuis). Het gezin blijft samen met de jeugd- en gezinswerker de regie houden over het gezinsplan.

In tegenstelling tot de huidige situatie waarin Bureau Jeugdzorg de centrale toegangspoort vormt, kiezen wij voor decentrale toeleiding. De opvoedondersteuner kan doorverwijzen naar de jeugd- en gezinswerker en de opvoedondersteuner en de jeugd- en gezinswerker kunnen beiden specialistische ondersteuning inzetten.

Specialistische voorzieningen

De opvoedondersteuner en de jeugd- en gezinswerker werken met het gezin aan het oplossen van problemen. Voor een aantal gezinnen blijft het nodig om specialistische voorzieningen in te

zetten. Onze ambitie is om de specialistische jeugdhulp de komende jaren zo beperkt mogelijk in te zetten. Echter, als deze zwaardere hulp nodig is, moet ze zo snel mogelijk worden ingezet. Specialistische voorzieningen, zoals zorg met verblijf en dagbehandeling, worden georganiseerd, ingekocht, via Eindhoven met alle 21 gemeenten in Zuidoost Brabant.

Het gedwongen kader

Jeugdbescherming en Jeugdreclassering zijn bijzondere vormen van specialistische ondersteuning. Een rechterlijke maatregel ligt altijd ten grondslag aan deze jeugdhulp. De inzet van jeugdhulp in een gezin is dan niet meer vrijblijvend, maar 'gedwongen'. In de nieuwe manier van werken voeren we ook vernieuwingen door in het gedwongen kader.

De jeugdbeschermer/-reclasseerder legt contact met de jeugd- en gezinswerker die betrokken is bij het gezin. Zij werken samen als een tandem. Het plan van aanpak van de jeugdbeschermer/-reclasseerder wordt afgestemd met het gezinsplan en vice versa. Hierbij worden tevens afspraken gemaakt over de uitvoering van de werkzaamheden en verdeling hiervan tussen jeugdbeschermer/-reclasseerder en jeugd en gezinswerker.

Alleen een door het ministerie van Justitie gecertificeerde instelling mag jeugdbescherming en jeugdreclassering aanbieden. De regio Zuidoost-Brabant heeft voor 2015 en 2016 afspraken hierover gemaakt met het huidige bureau Jeugdzorg (vanaf 1 januari 2015 gecertificeerde instelling).

Spoedeisende zorg

De spoedeisende zorg (SEZ) biedt acute, niet medische hulp voor kinderen en gezinnen gedurende 24 uur per dag, zeven dagen per week. De SEZ biedt tevens 24 uur bereikbaarheid t.b.v. jeugdbescherming, jeugdreclassering en AMK. Tevens voert het SWZ voorlopige Onder Toezichtstellingen en Voorlopige voogdijmaatregelen uit.

In 2015 is sprake van een gezamenlijk SEZ van Noordoost- en Zuidoost-Brabant. In 2015 wordt bekeken hoe een brede regionale crisisdienst voor alle doelgroepen en leeftijden eruit kan zien.

Advies en Meldpunt Huiselijk geweld en Kindermishandeling

Gemeenten krijgen de verantwoordelijkheid om de loketten van het Advies en Meldpunt Kindermishandeling (AMK) en het Steunpunt Huiselijk Geweld (SHG) te verenigen tot een Advies en Meldpunt Huiselijk geweld en Kindermishandeling (AMHK). Hoofdstuk 4 van dit beleidskader gaat nader in op de aanpak van huiselijk geweld en kindermishandeling.

1.5.2. Werk en inkomen

Inleiding

Per 1-1-2015 treedt de nieuwe Participatiewet in werking waarvoor de gemeenten verantwoordelijk zijn. Het doel van de wet is om meer mensen, en met name mensen met een arbeidsbeperking, aan de slag te krijgen. Tot de doelgroep van de wet behoren de mensen die nu in de Wet Werk en Bijstand (WWB) en de Wet Sociale Werkvoorziening (Wsw) zitten.

De Wet werk en arbeidsondersteuning jonggehandicapten (Wajong) is per 1 januari 2015 alleen toegankelijk voor jonggehandicapten die duurzaam geen arbeidsvermogen hebben. Mensen die nu een Wajong uitkering hebben, behouden deze uitkering en blijven onder de verantwoordelijkheid van het UWV vallen.

Gemeenten richten samen met UWV, werkgevers en werknemers een regionaal Werkbedrijf in om mensen die niet het wettelijk minimumloon kunnen verdienen te plaatsen op de banen die werkgevers beschikbaar stellen.

Doelen en resultaten

De gezamenlijk gekozen missie voor de uitvoering van de Participatiewet in de Peelregio luidt als volgt:

Samen met onze partners willen we in de Peelregio de uitvoering van de Participatiewet tot een succes maken. We kiezen daarbij het vertrekpunt: iedereen doet mee naar vermogen. Dat meedoen is niet vrijblijvend, centraal staat dat dit moet gebeuren vanuit eigen kracht en verantwoordelijkheid van mensen. In de uitvoering kiezen we voor een integrale (sociaal domein brede) aanpak.

De missie in onderdelen:

Samen met onze partners:

Hoewel de gemeenten op basis van de wetgeving de regie hebben op de uitvoering kan dit alleen een succes worden als we dit samen met onze partners, de werkgevers in de Peel, UWV, ons SW-bedrijf Atlant Groep, Onderwijs- en zorgorganisaties en de cliëntenorganisaties oppakken. Ook van de werkzoekenden wordt daarin een bijdrage verwacht.

De uitvoering tot een succes maken:

We definiëren als succes 2 kernpunten: een optimale beantwoording van de (arbeids-)vraag van werkgevers en meer mensen aan het werk.

Iedereen doet mee naar vermogen:

Ieder mens heeft talenten. Wij gaan er vanuit dat die talenten worden ingezet om zo goed mogelijk zelfstandig in het bestaan te kunnen voorzien. We stellen de mogelijkheden van mensen als uitgangspunt voor de uitvoering.

Niet vrijblijvend:

De inspanning om mee te doen is niet vrijblijvend en gericht op een zo kort en minimaal mogelijke ondersteuning. Inwoners die zich onttrekken aan deze inspanning moeten rekening houden met een sanctie.

Eigen kracht en verantwoordelijkheid:

Iedere inwoner draagt en neemt naar vermogen verantwoordelijkheid voor het vinden van oplossingen voor de problemen die hij/zij in het leven tegenkomt.

Integrale aanpak:

Problemen rond het vinden en behouden van (betaald) werk hangen regelmatig samen met problemen op andere leefgebieden (gezondheid, huisvesting, schulden, etc). Bij de ondersteuning die vanuit de Participatiewet geboden kan worden is samenwerking en optimale afstemming met de andere disciplines binnen het sociaal domein een vereiste. We sluiten daarbij aan bij de aanpak van problemen van inwoners op alle leefgebieden.

Werkwijze

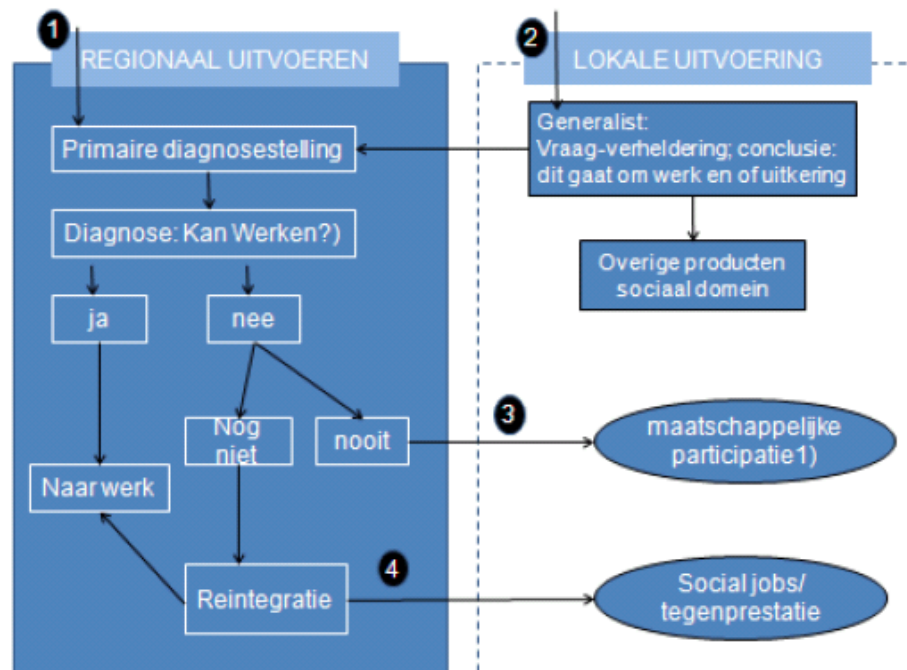
Daar waar een vraag is binnen het domein Werk & Inkomen (Participatiewet) wordt de inwoner doorverwezen dan wel overgedragen naar het Werkplein Regio Helmond (de uitvoeringsorganisatie die vorm geeft aan de Participatiewet) voor zijn werkvraag en een eerste diagnose. Uitgangspunt is dat werk gaat voor uitkering. De aanvraag voor een uitkering is altijd digitaal via Werk.nl en kan lokaal ondersteunend georganiseerd zijn, maar onder eigen verantwoordelijkheid van de aanvrager.

De mate van inzet op re-integratie wordt bepaald op basis van de mate waarin een inwoner nog kans heeft om zelf zijn loon te verdienen (zijn loonwaarde).

Re-integratietrajecten kunnen zowel lokaal als centraal georganiseerd worden. Voor mensen met een grote afstand tot de arbeidsmarkt wordt er bij voorkeur gekozen voor een traject dichtbij huis (social jobs/tegenprestatie), terwijl iemand die dichtbij de arbeidsmarkt staat wat

gemakkelijker naar een andere gemeente reist voor zijn traject. Dit sluit aan bij de vraag van de arbeidsmarkt.

Schematisch ziet het er als volgt uit:



De cijfers in bovenstaande figuur horen bij een aantal processtappen:

1. Vragen die alleen met werk en/of uitkering te maken hebben komen rechtstreeks binnen bij de regionale uitvoeringsorganisatie. In de praktijk betreft meer dan 80% van de ondersteuningsvragen op het gebied van werk en inkomen alleen deze dimensie en is er geen directe relatie met andere ondersteuningsbehoeften bijvoorbeeld op het gebied van zorg.
2. In de lokale situatie worden ondersteuningsvragen van inwoners onder andere gesignaleerd in een zogenaamd "keukentafelgesprek" of komen ze binnen bij een lokaal sociaal netwerk, een welzijnsorganisatie, de woningstichting, het gemeentelijk KCC, etc. Wanneer de professional die binnen het sociaal domein in het kader van het gebiedsgericht werken lokaal actief is, bij doorvragen ontdekt dat er (ook) een vraagstuk rond werk/uitkering speelt, wordt de vraag (voor dat onderdeel) direct doorverwezen naar de regionale dienstverlening participatiewet
3. Nadat uit de diagnosestelling door de regionale uitvoeringsorganisatie werk en inkomen wordt vastgesteld dat iemand nooit loonvormende arbeid zal kunnen verrichten wordt verwezen naar activiteiten op het gebied van maatschappelijke participatie die op lokaal niveau (Wmo, dagbesteding/opvang) worden uitgevoerd. Hierbij moet gezorgd worden voor een 'warme' overdracht om zo effectief mogelijk in te kunnen spelen op het inzetten van de dienstverlening. Overigens geldt deze 'warme' overdracht ook voor de omgekeerde route: wanneer blijkt dat loonvormende arbeid toch aan de orde zou kunnen zijn
4. Voor een werkzoekende die nog niet kan werken worden re-integratie-instrumenten ingezet. Deze kunnen bijvoorbeeld bestaan uit vrijwilligerswerk, social jobs of activiteiten die worden uitgevoerd in de lokale omgeving van betrokkene. Deze werkwijze hangt samen met het beleid rondom de tegenprestatie voor het verkrijgen van een uitkering.

Schulddienstverlening

Bij een vraag omtrent schulden, wordt er lokaal een intake gedaan om in beeld te krijgen of het een zware of lichte schuldenproblematiek betreft. Bij een lichte schuldenproblematiek worden er lokaal producten ingezet om de thuisadministratie op orde te brengen. Bij een zware schuldenproblematiek wordt voor een budgettering of schuldenregeling, c.q. -sanering 'Schulddienstverlening Helmond' ingeschakeld.

Een sterk lokaal netwerk is ook bij het domein Werk en Inkomen van belang en verlaagt de druk op de uitvoeringsorganisatie. We zien lokaal ook al initiatieven op dit gebied ontstaan, waarbij mensen elkaar helpen en motiveren op zoek naar werk. Dit gaat van het delen van ervaringen tot het concreet samen zoeken naar vacatures en het organiseren van workshops en trainingen.

Afschaffing Wtcg en CER

Naast het beleid voor minima, waaronder de individuele bijzondere bijstand en de schulddienstverlening, zijn ook de inkomensondersteunende regelingen voor de meerkosten als gevolg van chronische ziekte en/of beperking onderdeel geworden van de decentralisaties.

Het betreft hier het afschaffen van de landelijke Wet tegemoetkoming chronisch zieken en gehandicapten (Wtcg) en de Compensatieregeling Eigen Risico (CER). De regering wil van een ongerichte compensatie via de Wtcg en CER naar een vorm van ondersteuning die beter is toegesneden op de persoonlijke situatie van inwoners. De uitvoering hiervan is aan de gemeenten. De afschaffing gaat gepaard met een korting op het budget.

Uitgangspunten voor het te vormen beleid inzake de gemeentelijke maatwerkregeling zijn:

- a. gericht op de doelgroep "personen met een chronische ziekte en/of beperking";
- b. uitvoeren binnen het beschikbare budget, regeling moet beheersbaar zijn;
- c. afstemmen op aanverwante regelingen (m.n. kostensoorten), waarbij de fiscale regeling als voorliggend wordt beschouwd;
- d. hanteren van een inkomensgrens;
- e. regelarm inrichten, waardoor uitvoeringskosten zo laag mogelijk zijn.

In 2014 is gekozen voor een overgangperiode met een tegemoetkoming aan de inwoners die van deze regelingen gebruik maken.

Met ingang van 2015 geven we het gemeentelijke financieel maatwerk voor personen met een chronische ziekte en/of beperking definitief vorm. In 2014 is een drietal scenario's uitgewerkt en separaat ter besluitvorming aangeboden.

Financiering

De bestaande re-integratiebudgetten en huidige Wsw-subsidie worden samengevoegd in één Participatiebudget. Het Participatiebudget maakt onderdeel uit van 'het sociaal deelfonds', waarin ook de budgetten voor de jeugdzorg en Wmo terechtkomen. Met het fonds kunnen gemeenten in de jaren 2015 tot en met 2017 hun sociale beleid vormgeven zonder financiële 'schotten'.

1.5.3. Veiligheidsbeleid

Inleiding

Veiligheid en het sociaal domein worden veelal als gescheiden velden beschouwd. Toch komt het in praktijk vaak voor dat zorg en veiligheid elkaar raken. Het gaat onder meer om de aanpak van criminele jeugdgroepen, multi probleemgezinnen, huiselijk geweld, kindermishandeling, overlastbestrijding en het bevorderen van een betere en veilige

leefomgeving. Voor een adequate aanpak van deze problematiek is een goede verbinding tussen zorg en veiligheid essentieel. Hierom streven we ernaar om de monitoring op het gebied van veiligheid en gezondheid/sociaal domein op elkaar af te stemmen om op basis daarvan beleidskeuzes te kunnen maken.

De ontwikkelingen binnen het sociaal domein hebben daarom ook effect op het huidige en toekomstige integrale veiligheidsbeleid. In combinatie met de regie op het veiligheidsbeleid biedt dit kansen en mogelijkheden om de afstemming tussen zorg en veiligheid te optimaliseren en de problematiek effectief en zo dicht mogelijk bij de inwoner aan te pakken.

Doelen en resultaten

De Peelgemeenten werken samen met (regionale) partners aan een Integraal Veiligheidsbeleid Peelland. De visie richt zich op de volgende punten:

- het behouden en waar mogelijk verbeteren van de leefbaarheid en de veiligheid in al haar facetten;
- een zo hoog mogelijke veiligheidsbeleving van de inwoners;
- zo laag mogelijke criminaliteitscijfers;
- eigen verantwoordelijkheid en zelfredzaamheid van de inwoners.

Het begrip veiligheid(-beleving) gaat zowel over veiligheid in de justitiële zin als over veiligheid in de betekenis van de Wmo: er moet voor iedereen in de thuissituatie of elders een veilige plek zijn. Door intensieve samenwerking tussen de zorg- en justitiële keten, door met elkaar mee te denken, elkaars expertise en interventiemogelijkheden te benutten en waar nodig op te schalen, kunnen zowel de zorgketen en de veiligheid keten effectief voor dit doel worden ingezet.

Werkwijze

De gemeente voert de regie over het lokale veiligheidsbeleid, met de coördinator Integrale Veiligheid als eerste aanspreekpunt. Naast de gemeenten hebben inwoners, organisaties, ondernemingen en andere overheidsinstellingen elk hun eigen verantwoordelijkheid en leveren als zodanig een bijdrage aan de veiligheid in de gemeenten. Samen met alle partijen worden veiligheidsthema's op regionaal, gemeentelijk of casusniveau opgepakt. De lokale activiteiten worden opgenomen in het actieprogramma van de afzonderlijke gemeenten.

Overlast

Overlast betekent een aantasting van de leefbaarheid of het veiligheidsgevoel in de leefomgeving, bijvoorbeeld door botsende levensstijlen of hangjongeren. Bij het tegengaan van overlastproblematiek ligt de nadruk op het bevorderen van de sociale samenhang en leefbaarheid in dorpen, wijken en buurten. Op lokaal niveau werken gemeenten met instrumenten als buurtbemiddeling, het JIB-protocol, het Platform Leefbaarheid en het Platform Sociale cohesie. Welke instrument worden ingezet verschilt per gemeente. Structurele afstemming met verschillende partijen als politie, woningcorporaties en welzijnsorganisaties is daarbij van belang. Ook de inwoner speelt een actieve rol.

Risicjongeren

De problematiek rond risicjongeren uit (multi)probleemgezinnen heeft meerdere dimensies, oorzaken en uitingsvormen, zoals gedragsproblemen thuis, geweld in de openbare ruimte, werkloosheid, schulden en gebruik van verslavende middelen. Risicjongeren zijn vaak gebaat bij een integrale aanpak. De problemen zijn niet vanuit één sector op te lossen, maar vergen samenwerking tussen gemeenten, zorg- en adviesteams, politie, justitie en het Veiligheidshuis. Dit is met name van belang bij specialistische ondersteuning in het 'gedwongen kader'. Zie daarover ook paragraaf 1.5.1. van dit beleidskader over jeugdbeleid.

Arbeidsmigranten

Een gemeente heeft zorg voor al haar inwoners. Daarbij horen ook de arbeidsmigranten in de gemeente. Rond arbeidsmigranten spelen diverse thema's als veilig wonen, arbeidsuitbuiting

en mensenhandel. De aanpak van deze problematiek vraagt om keten overstijgende samenwerking tussen gemeenten en partijen als de politie, de arbeidsinspectie en de Belastingdienst. In enkele Peelgemeenten is deze problematiek al een prioriteit in het actieprogramma. Momenteel wordt gewerkt aan een integrale aanpak op Peelniveau.

Huiselijk geweld

In 2015 worden de Steunpunten Huiselijk Geweld en de Algemene Meldpunten Kindermishandeling samengevoegd tot één meldpunt, het Advies en Meldpunt Huiselijk geweld en Kindermishandeling (AMHK). Paragraaf 2.3 van dit beleidskader gaat nader in op de aanpak van huiselijk geweld en kindermishandeling.

Nazorg ex-gedetineerden

Ook het proces nazorg ex-gedetineerden wordt anders ingericht. De gemeente voert de regie op de ketensamenwerking met justitie en maatschappelijke organisaties. De nadruk ligt enerzijds op het vergroten van re-integratiekansen en anderzijds op het waarborgen van de veiligheid. De nazorg wordt op Peelniveau opgepakt. De regie ligt bij een regionaal opererende trajectregisseur. Bij een complexe casus (code rood) wordt opgeschaald naar het Veiligheidshuis.

Veiligheidshuis

Wanneer meer expertise nodig is, kan worden opgeschaald naar het Veiligheidshuis. Het Veiligheidshuis is een netwerksamenwerking tussen straf-, zorg- en (andere) gemeentelijke partners, waarin zij onder eenduidige regie komen tot een organisatie- of keten overstijgende aanpak van complexe problematiek om ernstige overlast en criminaliteit te bestrijden en de leefsituatie van de betrokkenen te normaliseren. Het resultaat van de samenwerking is een integrale probleemanalyse met een persoons-, systeem- of gebiedsgericht plan van aanpak. De expertise van het Veiligheidshuis wordt specifiek ingezet bij complexe casuïstiek waarvoor binnen de reguliere werkwijze geen adequate oplossing gevonden kan worden. Het Veiligheidshuis kan dienen als informatie- en adviespunt, maar kan ook coördinatie en tijdelijke regievoering verzorgen.

De regie op de Veiligheidshuizen ligt sinds 2013 bij de gemeenten. De gemeenten kunnen vanuit hun regierol sturen op de samenwerking tussen de partners, met een goede borging van het Veiligheidshuis in de lokale structuur. Afstemming met lokale organisaties en overlegtafels is fundamenteel voor een goede en sluitende aanpak op lokaal en regionaal niveau. Vanuit het Veiligheidshuis wordt daarom actief de verbinding gezocht met de decentralisaties en de lokale netwerken die daarbinnen opereren.

Financiering

Het veiligheidsbeleid wordt gefinancierd uit de reguliere budgetten van de gemeente. Bij de inzet van lokale instrumenten voor overlastbestrijding kunnen ook andere partijen bijdragen in de kosten, zoals woningcorporaties. Het Veiligheidshuis Brabant Zuidoost wordt gefinancierd uit een bijdrage van het Rijk en uit een bijdrage van de 21 deelnemende gemeenten.

1.5.4. Cliëntondersteuning

Inleiding

Op grond van de nieuwe Wmo zijn gemeenten verplicht om cliëntondersteuning als kosteloze algemene voorziening te organiseren voor alle inwoners. Het begrip cliëntondersteuning wordt in de wet als volgt gedefinieerd: ondersteuning met informatie, advies en algemene ondersteuning die bijdraagt aan het versterken van de zelfredzaamheid en participatie en het verkrijgen van een zo integraal mogelijke dienstverlening op het gebied van maatschappelijke ondersteuning, preventieve zorg, zorg, jeugdzorg, onderwijs, welzijn, wonen, werk en

inkomen. Cliëntondersteuning is dus bij uitstek een onderwerp dat alle drie de transities raakt: een zogenaamd '3D-onderwerp'.

Doelen en resultaten

Cliëntondersteuning heeft op individueel niveau de regieversterking van de cliënt (en zijn omgeving) tot doel, ten einde de zelfredzaamheid en maatschappelijke participatie te bevorderen. Hierdoor draagt cliëntondersteuning bij aan de versterking van de inclusieve samenleving.

De volgende resultaten zijn hiermee verbonden:

- cliënten weten de weg (naar informatie en hulp) te vinden;
- cliënten hebben het gevoel dat hun belang gediend wordt;
- cliënten worden ondersteund in hun zelfredzaamheid en het inzetten van hun sociale netwerk;
- cliënten hebben zicht op de diverse keuzemogelijkheden en worden ondersteund bij het maken van een keuze op de leefgebieden:
 - leren en werken
 - regelgeving en geldzaken
 - opvoeding en ontwikkeling
 - wonen en samenleven

Werkwijze

Gemeenten bieden momenteel al cliëntondersteuning aan diverse doelgroepen. Denk hierbij aan de dorpsondersteuners, de ouderenadviseurs en de opvoedondersteuners. Zelfhulp en lotgenotencontact zijn eveneens vormen van cliëntondersteuning, die momenteel door een vanuit de gemeente gesubsidieerde organisatie worden gefaciliteerd.

Per 1-1-2015 worden gemeenten ook verantwoordelijk voor cliëntondersteuning aan mensen met een beperking (verstandelijk, lichamelijk, zintuiglijk, autisme, niet aangeboren hersenletsel). Op dit moment voert MEE Zuidoost Brabant de cliëntondersteuning voor deze doelgroep uit. Daarnaast is in de Wmo 2015 opgenomen dat gemeenten ervoor zorgdragen dat 'op ieder moment van de dag telefonisch of elektronisch anoniem een luisterend oor en advies beschikbaar is' (anonieme hulp op afstand).

Het terrein van cliëntondersteuning dient opnieuw te worden ingericht en zo te worden vormgegeven dat het belang van de cliënt uitgangspunt is, integraal en domein overstijgend. Een gedegen samenwerking tussen (informele) ondersteuners, voorkomt onzorgvuldige (en koude) doorverwijzingen. Ten dienste van onze inwoners, zijn er bepaalde vormen van specialismen nodig die bij de uitvoering kunnen ondersteunen en ingezet kunnen worden bij complexere problematiek en ook toegankelijk zijn voor intermediairs. Dit wordt georganiseerd op schaal van de Peelregio dan wel Zuidoost Brabant.

Het jaar 2015 wordt gebruikt als overgangsjaar. Dit overgangsjaar geeft gemeenten de mogelijkheid om de transformatie op zorgvuldige wijze, passend bij de lokale wensen, integraal invulling te geven en ervaring op te doen met de nieuwe doelgroepen. Het borgen van cliëntondersteuning op een kwalitatief goede manier staat steeds centraal. In dit jaar wordt toegewerkt naar de gewenste inrichting van cliëntondersteuning per 2016.

Voor 2015 maken gemeenten in aanvulling op andere subsidieafspraken, 1-jarige subsidieafspraken met MEE Zuidoost Brabant. Per 1 april 2015 bestaat er duidelijkheid over 'de stip aan de horizon': hoe wordt de kwaliteit van de cliëntondersteuning vanaf 2016 op lokaal/sub regionaal niveau geborgd, welke taken/functies moeten (sub)regionaal georganiseerd worden door welke organisatie?

Anonieme hulp op afstand

Het beoogde effect van anonieme hulp op afstand is dat de doelgroep zich gehoord voelt, minder dure ondersteuning of zorg nodig heeft en zelfredzamer wordt. In 2015 beleggen we deze functie zo dicht mogelijk bij de inwoners. Naast het bieden van vrijblijvende en anonieme aandacht, kan een duurzame en nabije oplossing voor de hulpvraag besproken en gerealiseerd worden, indien hulpvragers hiervoor open staan. Het biedt de kans om de eigen kracht van inwoners en sociale netwerken te benutten.

Inloop GGZ

Per 1 januari 2015 wordt ook de inloopfunctie GGZ overgeheveld van de AWBZ naar de Wmo. De inloopfunctie in de GGZ is bedoeld voor personen met een (langdurige) psychische stoornis en daarmee samenhangende beperkingen (zoals een beperkte sociale redzaamheid). De inloop GGZ heeft meerdere functies: een vorm van ontmoeting (en daarmee dag invulling), een plek voor ondersteuning en een signaalfunctie naar behandelaren, casemanagers en verwijzers van bezoekers.

Binnen de Peelgemeenten is, voor zover nu bekend, de GGZ Oost-Brabant de enige die de inloopfunctie GGZ vervult.

Ook hier wordt 2015 als een overgangsjaar gezien, waarbij er ingezet wordt op gezamenlijke subsidiëring met als doel het beschikbaar houden van de inloopfunctie voor de Peelgemeenten in 2015. In 2015 dient dan gezamenlijk met de doorontwikkeling van de andere vormen van cliëntondersteuning bekeken te worden hoe deze functie het beste ingevuld kan worden passend binnen de Wmo.

Financiering

Gemeenten hebben reeds een subsidierelatie met organisaties die op lokaal niveau een rol in cliëntondersteuning invullen. Dit is een lokale aangelegenheid. Daarnaast krijgen gemeenten per 2015 ook de beschikking over de middelen die tot 2015 via een landelijke AWBZ subsidieregeling aan de MEE organisatie(s) werden verstrekt voor de ondersteuning van mensen met een beperking. Voor 2015 verlenen alle gemeenten in de regio Zuidoost Brabant voor de periode van één jaar een subsidie aan de MEE organisatie van 86% van het budget dat MEE in 2014 ontvangt. Voor de Peelregio gaat het om een bedrag van € 2.819.890,-. Dit zijn ook de financiële kaders voor 2016 en verder. Richting 2016 wordt er kritisch gekeken naar de inrichting van cliëntondersteuning en bijbehorende formatie.

De middelen voor de inloopfunctie zitten versleuteld in de middelen van het sociaal deelfonds en worden verdeeld over alle Peelgemeenten. Om de functie beschikbaar te houden in 2015, zullen deze middelen hier per gemeente voor vrijgemaakt dienen te worden.

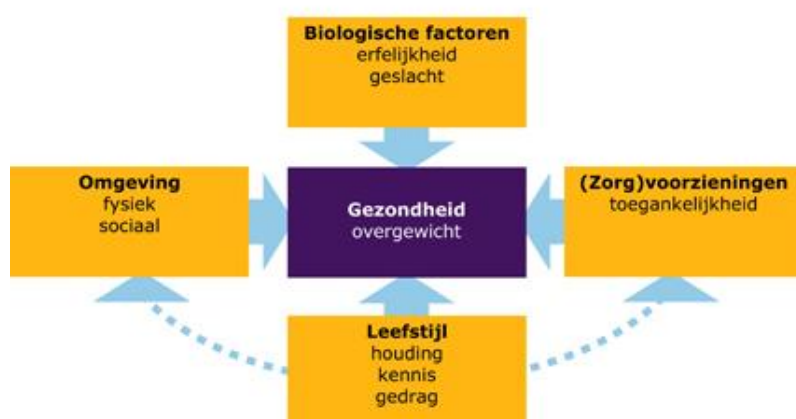
1.5.5. Gezondheidsbeleid

Inleiding

Bij gezondheid gaat het niet slechts om de afwezigheid van ziekte. Gezondheid is het vermogen zich aan te passen en een eigen regie te voeren, in het licht van de fysieke, emotionele en sociale uitdagingen van het leven. Dit wil dus zeggen dat mensen die goed leren omgaan met hun ziekte, toch nog behoorlijk gezond in het leven kunnen staan. Ook de inzet van onze professionals moet hierop gericht zijn.

Gezondheid wordt beïnvloed door verschillende factoren zoals leefstijl en de fysieke- en sociale omgeving. Het model van Lalonde laat dit zien:

Model van Lalonde 1974



Figuur 1: Het model van Lalonde

Dit model maakt duidelijk dat het voor effectief gezondheidsbeleid nodig is om in te spelen op meerdere factoren die de gezondheid beïnvloeden.

Vanuit de gemeente kan men invloed uitoefenen op de leefstijl van mensen (bv. bewegen, gebruik van genotsmiddelen), de toegankelijkheid van voorzieningen (bv. samenwerking huisarts en de welzijnsorganisatie) en de fysieke (bv. de inrichting van de woonomgeving) en sociale omgeving (bv. gezin, buurt- en leeftijdgenoten).

Insteken op een positief gezondheidsbeleid legt de verantwoordelijkheid voor gezondheid allereerst bij de inwoner. De gezondheid wordt beïnvloed door de leefstijl. Leefstijl is in steeds grotere mate een eigen keuze. Om een gezonde leefstijl te stimuleren zullen we bevorderen dat ondersteuning en bewegen in de eigen omgeving mogelijk is, een omgeving die tevens veilig en leefbaar is. Deze factoren zijn niet enkel factoren als het gaat om preventie van ziekte en het bevorderen van gezonde leefstijlkeuzes, het zijn ook factoren die deelname aan de maatschappij bevorderen. Een gezonde leefstijl is evenzeer positief als het gaat om het voorkomen van het niet meer zelfstandig kunnen deelnemen aan de samenleving. Omgekeerd geldt qua visie hetzelfde: gezondheid is niet de afwezigheid van ziekte, maar staat ook voor mentaal en sociaal welzijn. Het gezondheidsbeleid verlegt daarmee het accent van ziekte en zorg naar gedrag en gezondheid.

Wettelijk kader

Vanuit de Wet publieke gezondheid (Wpg) zijn gemeenten bestuurlijk verantwoordelijk voor de volgende taken op het gebied van de publieke gezondheidszorg:

- algemene bevorderingstaken, zoals de afstemming van de publieke gezondheidszorg met de curatieve gezondheidszorg, epidemiologie, gezondheidsbevordering en medische milieukunde;
- jeugdgezondheidszorg tot 19 jaar;
- ouderengezondheidszorg vanaf 65 jaar;
- infectieziektebestrijding.

De beleidsvrijheid die de gemeente hierbij heeft, verschilt per taak. Op het gebied van jeugdgezondheidszorg (basistakenpakket) en infectieziektebestrijding zijn de taken van de gemeente duidelijk omschreven en laat de Wpg weinig ruimte voor eigen beleid. Bij de invulling van gezondheidsbevordering en de ouderengezondheidszorg hebben gemeenten echter veel ruimte voor eigen keuzes. Eveneens is de gemeente vanuit deze wet verplicht om een gemeentelijke gezondheidsdienst (GGD) in stand te houden.

Landelijk kader

De hoofdlijnen van het landelijke volksgezondheidsbeleid presenteert VWS jaarlijks in de Beleidsagenda en in haar begroting. Afzonderlijke beleidsnota's en beleidsbrieven gaan in op

specifieke onderdelen van het gezondheidsbeleid. In de meest recente landelijke preventienota 'Gezondheid dichtbij' uit 2011 (VWS, 2011) staan drie thema's hierin centraal: zelf beslissen over leefstijl, vertrouwen in gezondheidsbescherming en zorg en sport in de buurt. Daarnaast blijven de vijf beleidsspeerpunten van de preventienota uit 2006 (VWS, 2006) van kracht: drie leefstijlfactoren (roken, overgewicht en schadelijk alcoholgebruik) en twee ziektes (diabetes en depressie).

Eind 2013 boden de minister en staatssecretaris van VWS mede namens 5 andere ministeries het Nationaal Programma Preventie 2014-2016 (NPP) aan. Dit gezamenlijke programma heeft als doel de volksgezondheid duurzaam te beschermen tegen bedreigingen en waar dat kan verder te verbeteren. Een prominentere plek voor preventie in de gezondheidszorg is één van de primaire doelen van het NPP. Andere doelen zijn: het bevorderen van vitale mensen via een gezonde omgeving en het op peil houden van de gezondheidsbescherming. Lokaal beleid is de verantwoordelijkheid van gemeenten. Gemeenten kunnen hiervoor landelijke speerpunten als uitgangspunt nemen, maar zijn dit niet verplicht. De focus ligt hierbij vooral op gezondheidsbevordering.

Doelen en resultaten

Doel van het gezondheidsbeleid is dat het aantal inwoners afneemt dat de gezondheid ervaart als 'gaat wel' tot 'slecht'.

In dit doel zit de inzet op gezondheid vooral in het gezondheidsbeleid (leefstijlkeuzes) maar de ervaring van de eigen gezondheid en het hiermee omgaan, zit vooral in de Wmo. (zelfredzaamheid, eigen regie). Middels de gezondheidsmonitor kan de nulmeting per gemeente bepaald worden. Het is een lokale keuze om te bepalen op welke specifieke thema's dan wel doelgroepen wordt ingezet.

Werkwijze

Voor een groot deel van de wettelijke taken hebben de 21 gemeenten een gemeenschappelijke regeling getroffen en vanuit daar worden de taken door de GGD uitgevoerd. Hierbij moet gedacht worden aan infectieziektebestrijding, technische hygiënezorg en de jeugdgezondheidszorg (van 4 tot 19 jaar). De gezondheidszorg van 0-4 jaar is belegd bij de Zorgboog.

Zoals het uit model van Lalonde duidelijk wordt is een integrale benadering van groot belang. Hierbij moet er naar meerdere leefdomeinen worden gekeken, zoals dagbesteding, lichamelijke en geestelijke gezondheid en maatschappelijke participatie. Dit betekent dat organisaties die door de gemeente gefinancierd dan wel gesubsidieerd worden ook oog moeten hebben voor de gezondheidssituatie van onze inwoners.

De verdere invulling van het gezondheidsbeleid is een lokale keuze en een eigen verantwoordelijkheid van iedere gemeente.

Financiering

De taken die belegd zijn bij de GGD worden gefinancierd via een gemeentelijke bijdrage per inwoner betaald door de 21 gemeenten van de MRE. In het gemeenschappelijk takenpakket van de GGD is er echter ook een onderdeel genaamd 'lokaal maatwerk' waarbij iedere gemeente afspraken maakt over de inzet van de GGD. Op dit moment gaat dit vooral over de gezondheid bevorderende taken maar er wordt gewerkt naar uitbreiding naar de jeugdgezondheid. De taken voor de jeugdgezondheidszorg 0-4 jaar zijn opgenomen in de lokale subsidieafspraken met de Zorgboog.

De wijze van financiering van de lokale inzet op de gezondheidsbevordering, buiten het gemeenschappelijk takenpakket, is een lokale keuze.

Hoofdstuk 2

Maatwerkvoorzieningen Wmo

2.1. Maatwerkvoorzieningen

2.1.1. Inleiding

Vanaf 1 januari 2015 gaat de 'nieuwe Wmo' in werking. Hierin is het begrip maatwerkvoorziening opgenomen. Dit is vervangend voor een individuele voorziening. Bij maatwerkvoorziening gaat het om een op maat van de persoon afgestemd geheel van maatregelen (een arrangement).

De gemeenten hebben nu een resultaatverplichting in plaats van een compensatieplicht (Wmo tot 2015). Het gaat om maatwerk, resultaat en eigen verantwoordelijkheid. Nog meer dan in het recente verleden wordt de vraag van een inwoner in een brede context gezien. Het proces om te komen tot een vorm van ondersteuning, indien nodig, komt steeds meer centraal te staan.

Zelfredzaamheid en participatie zijn op de eerste plaats verantwoordelijkheid van de inwoner zelf. Er wordt een groter beroep op de eigen mogelijkheden van inwoners en op hulp van hun sociale omgeving gedaan, alvorens de gemeente via de Wmo ondersteuning gaat bieden.

Ook de verantwoordelijkheid van de begeleiding, de instructie bij de persoonlijke verzorging (gericht op algemene dagelijkse levensverrichtingen), kortdurend verblijf en beschermd wonen (ggz-c) zijn ondergebracht bij gemeenten. Dit zijn taken die tot 2015 op basis van de Algemene Wet Bijzondere Ziektekosten (AWBZ) werden uitgevoerd. Daarnaast krijgen gemeenten per 2015 de opdracht om "op elk moment van de dag telefonisch of elektronisch, anoniem, een luisterend oor en advies beschikbaar te stellen". Deze dienstverlening, hulp op afstand, voert Sensor, een landelijk werkende organisatie, tot 1 januari 2015 uit.

De nieuwe verantwoordelijkheden worden ingepast in de Wmo waarin de kanteling een prominente plek heeft. Logischerwijs zullen de (deels) nieuwe doelgroepen ook volgens het gedachtegoed van de kanteling worden benaderd: vraaggericht in plaats van aanbodgericht (loslaten van de verzekeringsgedachte ingevolge de AWBZ).

In de unit Zorg en Ondersteuning van Peel 6.1 is de beoordeling belegd tot de maatwerkvoorzieningen, waarbij er gebiedsgericht gewerkt wordt. Dit betekent ook dat de inkoop van de maatwerkvoorzieningen zoveel mogelijk op Peelniveau plaatsvindt. Het is belangrijk dat er een goede aansluiting bestaat tussen deze lokale infrastructuur en de maatwerkvoorzieningen die worden ingezet vanuit de unit zorg en ondersteuning zodat inwoners snel toegang krijgen tot de ondersteuning die ze nodig hebben (lokaal en/of regionaal).

2.1.2. Doelen en resultaten

Gezamenlijk willen we het volgende resultaat bereiken:

Een zorgzame samenleving waarbij er een goede balans is, ook in financiële zin, tussen eigen verantwoordelijkheid van inwoners (waaronder ook vrijwillige inzet) en de inzet van professionele maatwerkvoorzieningen

We stellen hiervoor de volgende doelen:

- De kosten van de inzet van maatwerkvoorzieningen dalen op termijn als gevolg van de inzet van en nadruk op eigen kracht, het eigen netwerk, preventieve en algemene (lokale) voorzieningen.
- Doorontwikkeling regionale uitvoeringsorganisatie:
 - Verder gaan op de reeds ingeslagen weg naar een gekantelde werkwijze waarbij eigen kracht, inzet van het informeel netwerk, wederkerigheid, zelfredzaamheid en participatie leidend zijn.
 - De regionale uitvoeringsorganisatie vormt het sluitstuk van de ondersteuning vanuit de lokale infrastructuur. Dit vraagt om concrete afspraken over afstemming, samenwerking en ieders rollen en verantwoordelijkheden vanuit zowel het lokale als het regionale.
 - Ontschotting binnen het sociale domein in de werkwijze van de regionale uitvoeringsorganisatie.
- Doorontwikkeling van nieuwe manier van inkopen (zowel in proces als in resultaat) van maatwerkvoorzieningen.
 - Qua proces wordt ingestoken, middels bestuurlijk aanbesteden, op overleg waarin ruimte is voor innovatie en alternatieven.
 - Qua resultaat wordt ingestoken op resultaatgerichte financiering waarbij het product niet centraal staat maar het bereikte resultaat. Dit betekent ook een nieuwe manier van contractbeheer (continue proces van overleg, afstemming en indien nodig bijstelling gemaakte afspraken en werkwijze).
 - Vanuit de gedachte 'een gezin, een plan, een regisseur' wordt toegewerkt naar de inkoop van ontschotte arrangementen binnen het sociale domein (participatiewet, Jeugd en Wmo).

2.1.3. Werkwijze

De werkwijze met betrekking tot de maatwerkvoorzieningen, is vastgelegd middels de Verordening Maatschappelijke Ondersteuning. Een verdere uitwerking is terug te vinden in de Nadere Regels Maatschappelijke Ondersteuning.

Daarnaast zijn er (deel)overeenkomsten gesloten ter uitvoering van de maatwerkvoorzieningen (zoals begeleiding en beschermd wonen), zie hier voor ook de toelichting bij het hoofdstuk handhaving en toezicht.

Naast bovengenoemde (deel)overeenkomsten op Peelniveau, is er vanuit het ministerie van VWS en de VNG besloten om landelijke inkoopafspraken te maken voor specialistische begeleiding voor zintuiglijk gehandicapten (ZG), omdat het om een zeer beperkt aantal mensen per gemeente gaat, het gaat om begeleiding vanuit specifieke expertise en deze begeleiding voor het grootste deel geleverd wordt door een beperkt aantal landelijke opererende ZG-aanbieders. Voor deze groep zullen we zoveel mogelijk gebruik maken van de

landelijke raamovereenkomst, waarbij we zelf wel verantwoordelijk blijven voor de toegang en bekostiging tot deze vorm van ondersteuning.

Voor de taak 'hulp op afstand' is in Peelverband afgesproken om deze taak per 1 januari 2015 middels een subsidie te beleggen bij de LEV Groep, omdat hier een relevante verbinding gemaakt kan worden met andere taken die door de LEV Groep worden uitgevoerd.

2.1.4. Financiering

De financiering is uitgewerkt in Hoofdstuk 3.

2.2. Opvang en beschermd wonen

2.2.1 Inleiding

Een van de gemeentelijke opgaven binnen de Wmo is het bieden van opvang, waaronder maatschappelijke opvang, vrouwenopvang en beschermd wonen². Primair is het een verantwoordelijkheid van de centrumgemeente Helmond om passende maatwerkvoorzieningen te bieden aan ingezetenen van de regio die niet in staat zijn zich op eigen kracht te handhaven in de samenleving en beschermd wonen of opvang behoeven in verband met psychische of psychosociale problemen of omdat zij de thuissituatie hebben verlaten, al dan niet in verband met risico's voor hun veiligheid als gevolg van huiselijk geweld.

Voorbeelden zijn mensen met psychosociale, verslavings- of psychische problematiek en slachtoffers huiselijk geweld. Zij ontvangen, al dan niet tijdelijk, ondersteuning bij het zo zelfstandig mogelijk wonen, het vinden van een dagbesteding, werk, financiële zaken en/of opbouw en onderhoud van een sociaal netwerk.

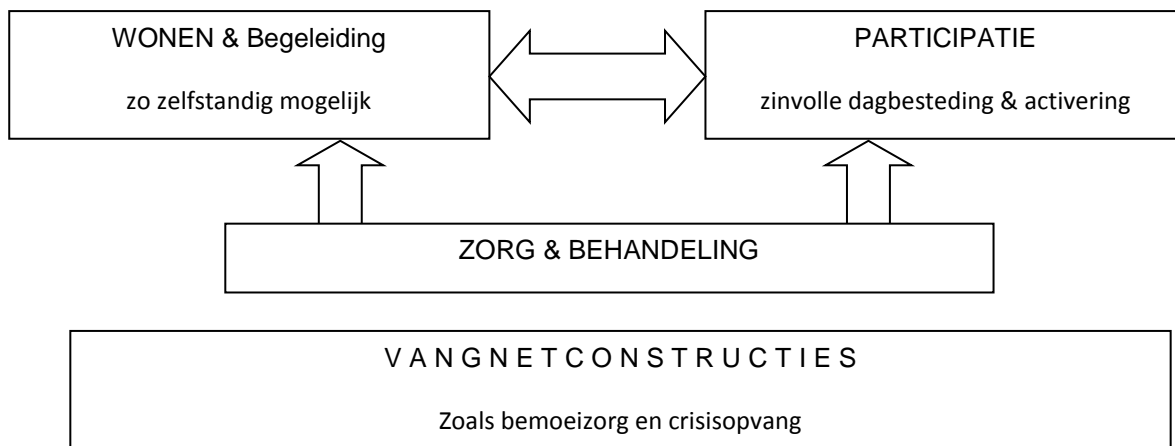
Naast deze centrum gemeentelijke verantwoordelijkheid is iedere gemeente verantwoordelijk voor het voorkomen van de inzet van maatwerkvoorzieningen als beschermd wonen en opvang. Daarnaast is iedere gemeente verantwoordelijk voor de nazorg voor inwoners die terugkeren naar de gemeente na verblijf in een regionale maatwerkvoorziening.

2.2.2. Doelen en resultaten

De ondersteuning richt zich op het versterken van participatie en begeleiden bij het wonen van kwetsbare inwoners. Zorg en behandeling staan daarbij in dienst van het (weer) kunnen participeren in de samenleving en/of het stabiliseren van de leefsituatie.

De aansluiting bij lichtere nuldelijnsvoorzieningen en ondersteuning vanuit de lokale netwerken zijn van groot belang.

² Het gaat hierbij om beschermd wonen met de grondslag psychiatrie, de huidige ZZP GGZ categorie C; een groot deel van deze doelgroep woont nu in (regionale) instellingen voor beschermd wonen, waarbij er geen sprake meer is van behandeling gekoppeld aan de woonomgeving.



De doelen en resultaten op dit beleidsveld zijn:

- inwoners die beschermd wonen of gebruik maken van de maatschappelijke opvang en/of vrouwenopvang wonen zo snel mogelijk weer zelfstandig of functioneren zo lang mogelijk in de eigen leefomgeving met zo licht mogelijke ondersteuning en maximale benutting van eigen kracht en informele ondersteuning. Hiertoe krijgt iedere klant een maatwerktraject aangeboden (één inwoner/gezin - één plan - één regisseur) zoals dit nu al gebeurt in de kader van de maatschappelijke opvang;
- overlast en risicovolle situaties (o.a. veiligheid) kunnen worden beperkt door o.a. het inzetten van drang- en dwangtrajecten, georganiseerd in samenwerking met politie, justitie en uitkeringsinstanties;
- het beperken tot maximaal 90 uithuiszettingen per jaar in de Peel (waarvan 70 in Helmond) als gevolg van huurachterstanden en/of overlast;
- een adequaat vangnet voor inwoners, die het tijdelijk niet redden om zelfstandig te wonen of die nog onvoldoende in staat zijn een traject te (willen) volgen, dat in aard en omvang aansluit bij de vraag en dat binnen de beschikbare budgetten gerealiseerd kan worden;
- beperking van de instroom in de (individuele) maatwerkvoorzieningen gericht op beschermd wonen en opvang middels lokale inzet op preventie, versterking van het lokale netwerk en het adequaat organiseren van algemene voorzieningen;
- in het tweede kwartaal 2015 vaststellen welke diensten binnen de maatschappelijke opvang per 2016 middels bestuurlijke aanbesteding worden aangekocht;
- vaststellen hoe de toegang tot maatwerkvoorzieningen voor complexe doelgroepen wordt georganiseerd.
- in 2015 vaststellen of (en hoe) het beleidsterrein van de maatschappelijke opvang en beschermd wonen per 2016 ingevoegd gaat worden in de GR Peel 6.1.

2.2.3. Werkwijze

Overgangsrecht beschermd wonen

Inwoners die op 1 januari 2015 een geldige indicatie op grond van de AWBZ hebben voor een ZZP C, behouden hun aanspraken tot 2020 (of korter als de indicatie geen vijf jaar meer

loopt). Dit betekent echter niet dat er een garantie is dat inwoners recht hebben op precies dezelfde zorg en ondersteuning van hun huidige aanbieder. In samenspraak tussen inwoners en gemeente kan de ondersteuning op een andere manier worden geleverd.

Inkoop versus subsidiëring

Beschermd wonen valt onder de nieuwe, gedecentraliseerde taken en wordt op basis hiervan middels bestuurlijke aanbesteding ingekocht, waarbij dit voor de periode van het overgangsrecht neerkomt op een continuering van de samenwerking met huidige aanbieders.

Binnen de Maatschappelijke Opvang kennen we verschillende diensten, zoals ambulante woonbegeleiding, intramurale begeleiding en crisisopvang. In 2015 zal bekeken worden in welke mate dit mee kan binnen het traject van bestuurlijke aanbesteding.

Regierol gemeente

Ondanks het feit dat de centrumgemeente primair verantwoordelijk is voor maatschappelijke opvang/vrouwenopvang en beschermd wonen hebben alle gemeenten een taak en verantwoordelijkheid op basis van onze Wmo-visie.

De regierol van de centrumgemeente bij beschermd wonen en de maatschappelijke opvang richt zich op de volgende zaken:

- procesregie op de maatwerktrajecten;
- ronde-tafel-gesprekken organiseren voor complexe casussen waarin partners niet zelfstandig tot oplossingen kunnen komen;
- beleidsregie:
 - maken van prestatieafspraken met maatschappelijke partners en deze monitoren;
 - afspraken met belangrijke ketenpartners zoals het zorgkantoor, woningcorporaties etc.

Toegang

De toegang tot de maatwerkvoorziening, waaronder Beschermd Wonen, verloopt via de regionale uitvoeringsorganisatie (zie paragraaf maatwerkvoorzieningen).

De toegang tot de maatschappelijke opvang verloopt nu via de huidige aanbieder. De financiering van de huidige taken rondom maatschappelijke opvang wordt opnieuw bezien, dit geldt dus ook voor het onderdeel toegang.

2.2.4. Financiering

Maatschappelijke Opvang & Vrouwenopvang

Voor de bekostiging van de Maatschappelijke Opvang en de Vrouwenopvang blijven de decentralisatie uitkeringen beschikbaar, voorsnog zonder korting. Deze worden beschikbaar gesteld aan de centrumgemeenten (Helmond).

Beschermd wonen

Het budget voor beschermd wonen wordt per 1-1-2015 zonder korting gedecentraliseerd naar de centrumgemeenten.

2.3. Huiselijk geweld en kindermishandeling

2.3.1 Inleiding

Gemeenten zijn verantwoordelijk voor de preventie en aanpak van huiselijk geweld. Tot huiselijk geweld behoort o.a. (ex-)partnergeweld, kindermishandeling, ouderenmishandeling, mishandeling van ouders, waarbij de mishandeling fysiek, seksueel, psychisch en materieel/financieel van aard kan zijn.

Dit beleidsterrein is echter breder dan de Wmo. Ook op het gebied van de Veiligheid is er een rol voor gemeenten. Zo wordt bijv. het huisverbod op grond van de Wet tijdelijk huisverbod door de burgemeester opgelegd om een 'time-out' te creëren in een situatie van geweld. Nieuw is dat gemeenten verantwoordelijk worden voor het Jeugd domein, waardoor de verbinding met de aanpak van kindermishandeling nadrukkelijker vorm kan worden gegeven.

Voor een goede en effectieve aanpak van geweld in huiselijke kring is gezamenlijk regionaal beleid nodig. Weliswaar loopt de financiering van de opvang via de centrumgemeenten, de ketenaanpak van geweld in huiselijke kring betreft (juist) ook preventie, vroeg signalering en nazorg. Voor deze taken zijn ook de regiogemeenten verantwoordelijk. Uiterlijk 1 januari 2015 is er op niveau van de regio Zuidoost Brabant een regiovisie huiselijk geweld & kindermishandeling opgesteld, waarin we de visie, doelen en resultaten van dit beleidsthema naar een concrete aanpak vertalen en de verbinding in de keten leggen.

Per element wordt in de regiovisie vastgelegd of gemeenten de verantwoordelijkheid daarvoor met elkaar nemen, of dat ze die ieder voor zich nemen.

Hierbij moet er sprake zijn van een wisselwerking, dat wil zeggen dat de regionale samenwerking daar waar noodzakelijk het lokale deel maximaal faciliteert, en andersom dat het lokale deel optimaal aansluit op het regionaal deel.

2.3.2. Doelen en resultaten

Alle inwoners, volwassenen en kinderen hebben het recht om in veiligheid te leven en op te groeien.

Een effectieve aanpak bestaat uit vier hoofdelementen: preventie, vroeg signalering, adequaat opereren na een incident en nazorg. Een effectieve aanpak op huiselijk geweld en kindermishandeling is nodig om ervoor te zorgen dat:

- huiselijk geweld en kindermishandeling wordt voorkomen (preventie en vroeg signalering);
- het geweld stopt (melding, interventie en nazorg);
- recidive van zowel slachtofferschap én daderschap wordt voorkomen.

Deze aanpak moet zich vertalen in de volgende doelen en resultaten:

- het moet voor inwoners buitengewoon eenvoudig zijn om met eerstelijns professionals uit gezondheidszorg, onderwijs en welzijn vermoedens van huiselijk geweld of kindermishandeling te bespreken.
- Alle instellingen en zelfstandigen in zorg en welzijn werken met een meldcode.
- Alle meldingen van huiselijk geweld en kindermishandeling worden binnen de vastgestelde termijnen adequaat opgepakt.
- Het percentage recidive huiselijk geweld en kindermishandeling neemt af.
- Voor alle incidenten waarbij meervoudige problematiek wordt vastgesteld wordt een casusregisseur aangesteld.
- Er zijn voldoende plekken in de regio beschikbaar voor adequate en veilige opvang.
- Landelijk worden bovenregionale afspraken gemaakt t.a.v. de opvang van bijzondere doelgroepen.
- T.a.v. preventie, vroeg signalering en nazorg dient iedere gemeente aanvullende resultaten te formuleren.

2.3.3. Werkwijze

Voor het realiseren van de beleidsdoelen en resultaten op het thema huiselijk geweld en kindermishandeling zijn met name een goede samenwerking tussen organisaties en adequate regievoering van groot belang. De beleidsregie ligt bij de gemeenten.

Gemeenten staan voor de opgave om regiovisies te maken op het gebied van huiselijk geweld en kindermishandeling. Die opdracht hebben ze gekregen in de Kamerbrief van de Staatssecretaris van VWS van 14 december 2011.

In samenspraak met regiogemeenten stellen de centrumgemeenten Helmond en Eindhoven in 2014 een regiovisie huiselijk geweld en kindermishandeling op.

De keten van de aanpak van huiselijk geweld bestaat uit preventie, vroeg signalering, adequaat opereren na een incident en nazorg. Het AMHK neemt in deze keten een belangrijke plek in. Per 1 januari gaan de medewerkers van de huidige Steunpunten Huiselijk Geweld en het Algemeen Meldpunt Kindermishandeling als één team functioneren.

Het jaar 2015 wordt gezien als overgangsjaar. Per 1 januari 2016 moet het nieuwe AMHK functioneren. Dat betekent dat voor 1 juli 2015 besluitvorming omtrent de nieuwe organisatie AMHK gereed moet zijn.

De onderdelen preventie, vroeg signalering en nazorg kunnen het best worden uitgevoerd binnen de lokale sociale infrastructuur, mits daaraan deskundigheid op het gebied van huiselijk geweld en kindermishandeling is toegevoegd of beschikbaar is op de achtergrond. Dat is de infrastructuur die gemeenten nu aan het ontwikkelen zijn voor alle taken die zij in het kader van de decentralisaties gaan overnemen van het rijk.

In situaties van (acute) dreiging en escalerende onveiligheid, is een krachtige en snelle aanpak in nauwe afstemming met Politie en Justitie vereist. In dit soort situaties beschikt de burgemeester bovendien over twee instrumenten.

Ten eerste kan de burgemeester een tijdelijk huisverbod opleggen (op basis van de Wet Tijdelijk Huisverbod).

Indien er voor een kind een onveilige situatie dreigt, kunnen burgemeesters in de tweede plaats de Raad voor de Kinderbescherming verzoeken een maatregel tot verplichte opvoedingsondersteuning op te leggen. Het gaat dan om situaties waarin opvoedingsondersteuning voor de ontwikkeling van het kind noodzakelijk is, maar waarin deze niet vrijwillig wordt aanvaard. De verplichte opvoedingsondersteuning is een vorm van ondertoezichtstelling.

Als de Raad voor de Kinderbescherming en een burgemeester het met elkaar oneens zijn over de noodzaak van verplichte opvoedingsondersteuning, kan de burgemeester de Raad voor de Kinderbescherming dwingen de zaak aan de kinderrechtster voor te leggen.

In beide gevallen zijn snelheid van handelen, het onmiddellijk kunnen inzetten van hooggespecialiseerde professionals en nauwe afstemming met Politie en Justitie van belang. Het ligt voor de hand om de verantwoordelijkheid voor dit deel van het proces neer te leggen op het regionale niveau.

2.3.4 Financiering

De financiering van het beleidsveld huiselijk geweld en kindermishandeling kent verschillende financieringsbronnen:

Middelen AMK

Binnen de transitie jeugdzorgmiddelen die naar de gemeenten komen, wordt een budget geraamd voor het AMK. Inkoop van het AMK gebeurt centraal door de gemeente Eindhoven.

Doeluitkering Vrouwenopvang

Als centrumgemeente ontvangt Helmond via de doeluitkering Vrouwenopvang jaarlijks een bedrag van het rijk. Dit bedrag is bedoeld voor de aanpak huiselijk geweld en kindermishandeling voor de hele Peelregio, inclusief de opvangvoorziening. Het nieuwe verdeelmodel voor deze doeluitkering, dat ingaat per 1-1-2015, heeft naar verwachting geen negatieve financiële consequenties. Tevens ontvangt Helmond gemeentelijke bijdragen van de regiogemeenten in het kader van een gemeenschappelijke regeling.

Rijksmiddelen voor opvang bijzondere doelgroepen

Per 2015 wordt een deel van de rijksmiddelen Vrouwenopvang bestemd voor de specialistische opvang, die door enkele landelijke instellingen wordt geboden (o.a. mannenopvang, eerwraak en lover boy slachtoffers).

Hoofdstuk 3

Financieel kader

3.1. Inleiding

In het financieel kader gaat het erom op hoofdlijnen de verbinding te leggen tussen de beleidskeuzes, de bekostiging van het programma van de regionale uitvoeringsorganisatie, de bekostiging van de regievoering op het lokale sociale netwerk en de financiële risico's die de decentralisatie met zich meebrengt.

Alvorens te verwijzen naar de exploitatiebegroting van de uitvoeringsorganisatie en de link tussen deze begroting en de begrotingen van de deelnemende gemeenten, worden ter verduidelijking op hoofdlijnen enkele reeds genomen besluiten vermeld die de nodige bepalingen bevatten omtrent uitvoeringskosten en programmakosten.

3.2. Gemeenschappelijke regeling openbaar lichaam Peel 6.1

In de gemeenschappelijke regeling zijn financiële bepalingen opgenomen inzake de begroting van het openbaar lichaam. De begroting geeft inzicht in de operationele kosten en de te ontvangen inwonerbijdrage van de deelnemende gemeenten. Daarnaast geeft het jaarwerkplan inzicht in de programmakosten per deelnemende gemeente, zodanig dat deelnemende gemeenten deze kosten in hun eigen begroting kunnen opnemen.

3.3. Bekostigingsmodel regionale uitvoeringsorganisatie

Voorgaande gemeenschappelijke regeling plus aanvullende kaders die zijn vastgelegd in de besluiten 'gastheerschap', 'verdeelsleutels' en 'solidariteit' bevatten heldere bepalingen omtrent de uitvoeringskosten en de programmakosten.

In het bestek van dit beleidskader zijn met name de programmakosten en de met de gemeenten te maken afspraken hieromtrent van belang. De systematiek van afrekening van de programmakosten legt immers een direct verband tussen de kosten van uitvoering van regionale beleidskeuzen inzake maatwerkvoorzieningen en die van lokale uitvoering van meer algemene voorzieningen in de "nuldelijn".

In dit beleidskader Wmo worden de doelgroepen en de beoogde (regionaal uit te voeren) maatwerkvoorzieningen benoemd, in de lokale beleidsplannen Wmo wordt de inzet op de voorzieningen in de "nuldelijn" vormgegeven. Deze beleidskeuzen vormen de onderbouwing van de financiële ramingen in de exploitatiebegroting van de gemeenschappelijke uitvoeringsorganisatie en de begrotingen van de deelnemende gemeenten.

3.4. Exploitatiebegroting GR

De financiële ramingen die met de beleidskeuzen samenhangen worden opgenomen in een exploitatiebegroting van de Gemeenschappelijke Regeling (GR), vanuit welke begroting vervolgens een link gemaakt moet worden naar de begrotingen van de deelnemende gemeenten.

In algemene zin bestaan de kosten van de regionale uitvoeringsorganisatie uit programmakosten voor het treffen van maatwerkvoorzieningen op grond van bestaande taken (historisch) en nieuwe taken (budgettair neutraal). De programmakosten per deelnemende gemeente worden gemaakt op basis van gezamenlijke keuzen in inkoop en bekostiging van regionale taken en afspraken per gemeente op basis van de geraamde afname van maatwerkvoorzieningen.

De opbrengsten van de regionale uitvoeringsorganisatie bestaan vervolgens uit de uitvoerings- en beheerskosten GR per deelnemende gemeente op basis van de verdeelsleutel.

De eerste exploitatiebegroting voor 2014 en 2015 is opgesteld.

Programma 1 betreft de uitvoering van de Wmo. Deze is van start gegaan per 1-7-2014. In dit programma wordt naast een inhoudelijke toelichting aangegeven wat de kosten zijn (exploitatiebegroting). Ook zijn er enkele kengetallen opgenomen.

Programma 2 'Jeugdzorg' en programma 3 'Participatiewet' en de bijbehorende begrotingen zullen in de loop van 2014 worden gevuld.

Uiteraard is het van belang zicht te krijgen op de uitgaven, zowel op lokaal niveau als op Peelregio niveau en op het niveau van de Metropoolregio Eindhoven. Dit inzicht wordt meer helder op het moment waarop de resultaten van de inkooptrajecten bekend zijn.

Bij gelegenheid van de vaststelling van de begroting 2015 stellen de gemeenteraden de budgetten voor de uitvoerings- en beheerskosten van de GR en de lokale nuldlijn beschikbaar. De (in de meeste gemeenten jaarlijkse) uitvoeringsprogramma's die volgen uit de beleidsplannen Wmo geven vervolgens een meer gedetailleerd beeld van de kostenplaatsen en kostensoorten van de uitvoering van de Wmo en het lokale sociaal domein.

De visie op de plaats, omvang en inhoud van het sociaal domein in de lokale (programma-)begroting van de deelnemende gemeenten zal per gemeente verschillen.

3.5. Integratie-uitkering

Het Rijk heeft afgesproken gemeenten ruime beleidsvrijheid te geven in de te decentraliseren taken. De middelen hiervoor zullen vanaf 2015 voor drie jaar worden verstrekt via één integratie-uitkering in de zin van artikel 5, tweede lid, van de Financiële verhoudingswet, en blijven apart zichtbaar op de gemeentefonds-begroting. Er zal daarmee dus niet langer sprake zijn van een deelfonds sociaal domein, maar van een integratie-uitkering Sociaal domein.

3.6. Planning en control

De periode 2015-2017 staat in het teken van de transformatie en het opdoen van ervaringen. Daarnaast is het van belang om de effecten van het beleid in beeld te brengen.

Gaat bijvoorbeeld het 'sociaal netwerk nuldelijn' of de 'dorpsondersteuning' er echt voor zorgen dat mensen minder vaak een beroep doen op specialistische hulp? Is er echt sprake van een passend zorgaanbod? Werkt de preventie?

De gebruikelijke planning- & control-instrumenten kunnen in deze periode leiden tot bijstellingen in beleid en uitvoering op basis van ervaringen, in lijn met het tijdelijke karakter van het sociaal deelfonds en de hierin opgenomen egalisatiemogelijkheden.

Vanaf 2018 maken de nieuwe verantwoordelijkheden naar verwachting deel uit van de gemeentelijke planning & control cyclus.

3.7. Toezicht en sturing

3.7.1. Inleiding

Voor het toezicht in de Wmo, vormt sturing een belangrijk middel. Deze sturing wordt op verschillende wijzen vorm gegeven. Hieronder komen we terug op de sturing middels inkoop en subsidie, waarbij met de betrokken partijen niet alleen afspraken worden gemaakt over de inhoud van de taak, maar ook over de wijze van monitoring door de gemeente en o.a. de kwaliteitseisen en cliëntenparticipatie.

Een belangrijk element in het toezicht is het correct gebruik van gegevens, daarom staan we even kort stil bij het delen van cliëntgegevens en de waarborg van de privacy.

3.7.2. Sturing middels inkoop en subsidie

De gemeenten in de Peelregio sloten, na gezamenlijk te hebben gekozen voor een traject van bestuurlijk aanbesteden, op 23 januari 2014 een Basisovereenkomst Sociaal Domein Wmo. Op basis van deze overeenkomst gaan zij de wetgeving op het gebied van het sociaal domein binnen het daarvoor beschikbare budget uitvoeren. Zij hanteren daarbij de uitgangspunten zoals die zijn vastgelegd in het beleidskader begeleiding in de Wmo "Met beleid vernieuwen" (mei 2012) en de nota "Uitvoeringsorganisatie Peelsamenwerking Wmo" (juni 2013). Onderhavig regionaal beleidskader vormt een update van deze uitgangspunten, daar waar de nieuwe Wmo 2015 hier aanleiding voor geeft.

De basisovereenkomst werd opengesteld voor dienstverleners, en leidt tot een concept voor een Deelovereenkomsten voor het leveren van Maatwerkvoorzieningen Begeleiding, Beschermd Wonen en kortdurend verblijf. Daar waar vervoer nadrukkelijk deel uit maakt van de maatwerkvoorzieningen, vormt dit onderdeel van de Deelovereenkomsten. Dienstverleners die deze overeenkomsten ondertekenen gaan akkoord met een inspannings- en resultaatfinanciering op basis van het principe van vernieuwingen in het aanbod, waarvoor er gewerkt wordt met een ontwikkelagenda.

Binnen de overeenkomsten is tevens vastgelegd hoe de monitoring op de afspraken wordt vormgegeven. O.a. is gesteld dat we toe zien op de naleving van de gestelde kwaliteitseisen

via periodieke overleggen met Dienstverleners, een jaarlijks cliëntervaringsonderzoek en het zo nodig in overleg met de Inwoner ter plaatse controleren van de geleverde Individuele Maatwerkvoorziening .

Lokaal wordt invulling gegeven aan sturing op uitkomsten via de subsidies. De instellingen en organisaties die worden gesubsidieerd vormen samen het aanbod en dragen actief bij aan het behouden en versterken van de sociale cohesie. Middels (herijking van) het subsidiebeleid kunnen zij gestimuleerd worden om hun activiteiten meer nadrukkelijk te richten op preventie, zelfredzaamheid en participatie van inwoners, zodat iedereen kan meedoen aan de samenleving.

Bij een meerwaarde voor de afzonderlijke Peelgemeenten, kan sprake zijn van regionale subsidies, bijvoorbeeld bij een gedeeld belang of efficiencywinst.

Onderdeel van de eerder genoemde ontwikkelagenda is de relatie tussen welzijn en zorg voor wat betreft de samenwerking en ook de financiering. Over het algemeen is dit tot 2016 nog strikt gescheiden waarbij welzijn over het algemeen middels subsidie wordt gefinancierd en de zorg middels inkoop.

3.7.3. Cliëntenparticipatie

Bij cliëntenparticipatie kan het zowel gaan om participatie bij het opstellen van beleid als om cliëntenparticipatie bij de uitvoering van beleid.

Reden om de cliënten/doelgroepen te betrekken betreffen vaak hun input om te komen tot goed en verantwoord beleid en passende dienstverlening. Hierbij zijn de cliënten ervaringsdeskundigen en belanghebbenden.

Bij het opstellen van het beleid zijn voor de transities de Wmo-raden, de cliëntenraden WWB/WSW en de cliëntenraad Werkplein de officiële adviesorganen. Zij hebben wettelijk het recht om te adviseren. Hun werkwijze is geënt op de ambtelijke/bestuurlijke routing van gemeenten. Hierbij zijn de cliëntenraden WWB/WSW en Werkplein gekoppeld aan de Participatiewet en de Wmo-raden aan Wmo en Jeugd.

Overigens bestaan er per gemeente grote verschillen in benaming, plaats en functie van deze adviesorganen.

Onderwerp van bespreking met de Wmo-raden is een proces waarlangs op termijn 3D-breed cliëntenparticipatie plaatsvindt. Dat betekent onder meer afstemming over: planning, de plaats van cliëntenparticipatie, de plaats en positie van de participatie en de wijze waarop de participatie wordt ingebed in het lokale proces.

Ook moet er overeenstemming met de bestaande participatieorganen gevonden worden over de wijze waarop de nieuwe doelgroepen worden ingebed in de bestaande organen.

De adviesorganen vormen ook een deel van de monitoring op afspraken. Zij vormen in die zin in luisterend oor in de samenleving en krijgen vanuit daar signalen over de uitvoering van het beleid. Deze signalen vormen input voor de gesprekken met de aanbieders.

Zoals hierboven al kort benoemd, wordt er ook vorm gegeven aan cliëntenparticipatie middels een jaarlijks cliënt-ervaringsonderzoek. De ervaringen die hieruit naar voren komen, vormen input voor het beleid en daarmee ook voor de afspraken die we met onze aanbieders maken.

3.7.4. Kwaliteitseisen

In de wetsvoorstellen met betrekking tot de decentralisaties zijn ten aanzien van de verschillende kwaliteitsdimensies en het te organiseren toezicht eisen opgenomen. Het is in eerste instantie de verantwoordelijkheid van gemeenten om zaken te regelen als klachtrecht, medezeggenschap, het stellen van kwaliteitseisen aan het aanbod en het organiseren van toezicht.

Binnen de Wmo, wordt dit opgepakt binnen enerzijds de Verordening Maatschappelijke Ondersteuning en daarnaast middels de verschillende (deel)overeenkomsten met de uitvoerders van de Wmo.

3.7.5. Delen van gegevens en waarborg privacy van cliënten

De decentralisaties en de beoogde integrale werkwijze brengt met zich mee dat wij, meer dan voorheen, persoonsgegevens van inwoners zullen verwerken. Hierbij is de Wbp is leidend. Dit wil zeggen dat bij gegevensuitwisseling altijd overwogen moet worden:

- Welke gegevens worden in welke situaties tussen welke professionals uitgewisseld?
- Wat is het doel van die uitwisseling?
- Waarom is de uitwisseling noodzakelijk ? Zijn er geen minder ingrijpende alternatieven?
- Hoe worden de grondrechten van betrokkenen (inwoners en professionals) geborgd?
- Wat zijn de rechten (en eventueel plichten) van de betrokken inwoners hierin?

De ruimte voor gegevensdeling en uitvraag moet zijn ingebed in een zorgvuldig proces om bovenmatige en onnodige gegevensdeling en uitvraag te voorkomen.

De inwoner moet erop kunnen vertrouwen, dat de gemeente en samenwerkingspartners niet onnodig of bovenmatig persoonsgegevens verwerken (delen of uitvragen). Om dat te kunnen borgen is een zorgvuldig en transparant proces noodzakelijk, waarin steeds bij elke volgende stap in het proces de afweging wordt gemaakt welke gegevens relevant en noodzakelijk zijn.

Naast de eigen verantwoordelijkheid van partners in het netwerk is de gemeente (eind)verantwoordelijk voor de regie over, en de zorgvuldigheid van de gegevensuitwisseling en maakt daarover afspraken met andere partijen. Deze verantwoordelijkheid betekent dat het college van burgemeester en wethouders verantwoording verschuldigd is aan de raad over het proces van gegevensuitwisseling en privacy en beveiliging.

Het is uitdrukkelijk niet de bedoeling dat de gemeente professionals kan *overrulen*, als deze vanuit hun beroepsgeheim of ethiek, uitwisseling niet gewenst vinden.